

INSTALLATION PROCEDURES



English
Installation Procedures



Français
Procédures de pose



Español
Procedimientos de instalación

Please refer to our website at www.alloc.com
for the most up to date installation information.

ALLOC[®]
Commercial

ALLOC[®]
Original

ALLOC[®]
Domestic

ALLOC[®]
Elite

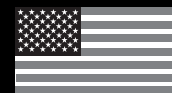
ALLOC[®]
Tile

ALLOC[®]
Classics

ALLOC[®]
Home Flooring

ALLOC[®]
Basic

TABLE OF CONTENTS



Subject	Page	Subject	Page
Products	3	Cutting the Planks	6
Recommended Areas of Use	3	Connecting the Planks	6
Acclimation of Flooring	3	Plank Removal	8
Tools Required	3	Door Jambs	8
Acceptable Common Subfloors	3	Installing Stairs	9
Radiant Heat	4	Installing in Wet Areas	9
Expansion Joints	4	Moldings	9
Underlayments	4	Maintenance	10
Layout & Measuring	5		

TABLE DES MATIÈRES



Sujet	Page	Sujet	Page
Produits	11	Découpage des lames	14
Domaines d'emploi acceptés	11	Assemblage des lames	14
Acclimatation du revêtement	11	Dépose des lames	16
Outillage requis	11	Seuils de portes	16
Supports acceptables	11	Pose en escaliers	17
Chauffage rayonnant	12	Pose en locaux humides	17
Joints d'expansion	12	Profilés	17
Sous-couches	12	Entretien	18
Pose et mesures	13		

CONTENIDO



Tema	Página	Tema	Página
Productos	19	Corte de las tablas	22
Áreas recomendadas de uso	19	Conexión de las tablas	22
Aclimatación del piso	19	Remoción de las tablas	24
Herramientas necesarias	19	Jambas de las puertas	24
Contrapisos aceptables	19	Instalación de piso en escaleras	25
Calefacción radiante	20	Instalación en áreas húmedas	25
Juntas de expansión	20	Molduras	25
Subcapas	21	Mantenimiento	26
Distribución y medición	21		

-1 – PRODUCTS

Alloc Inc. manufactures seven brands of laminate flooring. They are manufactured under license of the Valinge Aluminum patents, with mechanical locking systems that allow the planks to be precisely aligned and joined without using glue or special tools.

■ **Alloc Original and Commercial** feature a high pressure laminate top surface, a high density fiberboard core, wax impregnated edges for protection against spills, aluminum joints and built-in underlayment.

■ **Alloc Domestic** features a direct pressure laminate, a high density fiberboard core, a direct pressure laminate backing for balance, wax impregnated edges, aluminum joints and a built-in underlayment.

■ **Alloc Classics (Includes Microbevel, TimberView and WoodStrip), Alloc Home Flooring, Alloc Basic, Alloc Elite, and Alloc Tile** feature

a direct pressure laminate, a high density fiberboard core, a direct pressure laminate backing for balance, wax impregnated edges and a high density fiberboard mechanical joint.

2 - RECOMMENDED AREAS OF USE

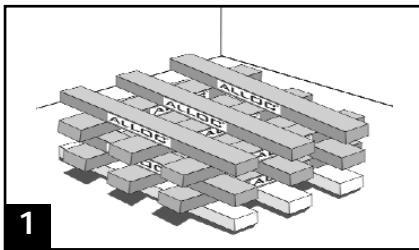
Alloc flooring products are recommended for residential areas such as kitchens, living rooms, dining rooms and bathrooms. **Note: see special installation instructions in section #25 for installing in wet areas; see section #8 for installing below grade in basements and section #12 for installing over radiant heated floors.**

Alloc Original and Alloc Domestic can be used in light commercial areas and Alloc Commercial is suitable for general commercial use. Recommended applications include most normal dry commercial applications such as retail stores, offices, hotels, educational buildings, healthcare facilities and restaurants. Alloc flooring products are not

recommended for installations in rooms with in-floor drainage, commercial kitchens or other similar areas.

3 – ACCLIMATION

Alloc flooring must be conditioned prior to installation. To accomplish this, cross stack (**figure 1**) the UNOPENED BOXES in the room where the floor is to be installed for at least 48 hours prior to installation. Do not stack boxes next to an outside wall. Do not open Alloc cartons until they are to be installed. Heating/air conditioning must be on and set to a minimum of 60 degrees or a maximum of 80 degrees Fahrenheit (15° -27° Celsius) 40-60% humidity, while not required, is best.



4 – TOOLS REQUIRED

- Safety glasses and dust mask (follow NIOSH recommendations)
- Measuring tape and square
- Table type power saw with dust collector, circular saw with 40 - 60 tooth carbide tipped blade or a power jigsaw or handsaw
- Hand saw or door jamb saw for door jambs
- Spacer blocks of plastic or wood 1/4" thick minimum
- Tapping block
- Pull bar
- Hammer

5 - ACCEPTABLE COMMON SUBFLOORS

- Exterior grade plywood
- OSB board
- Concrete slab
- Existing wood (provided that it is

not adhered to concrete)

- Vinyl
- Ceramic floors
- Terrazzo
- Particle board

6 – NON-ACCEPTABLE SUBFLOORS

- Carpet
- Cushioned floors
- Perimeter glued vinyl
- Subfloor may not deflect more than 1/16"

7 – SUBFLOORS MUST BE CHECKED PRIOR TO INSTALLATION

- Clean – swept or vacuumed and free of dirt and debris
- Flat – 3/16" over a 10' span (this means a gradual rise or a gradual depression over a 10' span)
- Structurally Sound – nail or screw loose areas that squeak and replace damaged areas that are loose or have been damaged by moisture
- Dry – check moisture in the subfloor using a moisture meter 12% or less. The use of a relative scale meter is unacceptable. The meter must measure moisture as an actual percentage figure.

8 – CONCRETE SUBFLOORS

Concrete subfloors must be at least one month old prior to installation. Before installation, a calcium chloride test may be performed. The maximum allowable reading on this test is 5lbs./24 hours/1000 square feet. Testing with a Tramex Concrete Moisture Encounter may not exceed 4%.

Make sure that the concrete subfloor is clean, flat, structurally sound and dry. The subfloor must be flat to within 3/16" over a 10' span.



Patch if needed and fill depressed areas with floor leveling compounds. Raised areas must be ground down. For Alloc products that do not have an attached underlayment RapidRoll™ or FastFold™ underlayment must be installed over all concrete subfloors (above grade/on grade/below grade) – these act as both a moisture inhibiting membrane and an underlayment. Alloc products require an additional underlayment except for **Commercial, Original and Domestic**. Over concrete, pier, beam and crawl space all Alloc products must have a moisture inhibiting membrane; in the case of Original, Domestic, and Commercial this moisture inhibiting membrane must be a minimum 6 mil polyethylene sheet which will be overlapped 8" and taped with a moisture resistant tape. This includes concrete subfloors that have ceramic or other non-watertight materials installed over them. (Please refer to page 3 points 5-8) Install the minimum 6 mil polyethylene sheeting over the entire subfloor where Alloc flooring is to be installed. Turn the moisture inhibiting membrane up against the wall a minimum of two inches. **NOTE: Existing vinyl is not a moisture inhibiting membrane.**

9 – WOOD SUBFLOORS

Ensure that the boards of the subfloor are properly nailed or screwed to the supporting beams and that you do not have any squeaking or depressed areas. Patch if needed and fill depressed areas with floor leveling compounds. Raised areas must be sanded down. The subfloor must be level and flat to within 3/16" over a 10' span. **Wooden subfloors must not have moisture readings of greater than 12%. The use of a relative scale meter is unacceptable. The meter must measure moisture as an actual percentage figure. Floor joists cannot be spaced greater than 16" apart.**

10 – WOOD SUBFLOORS OVER CRAWL SPACES, PIER & BEAM AND OFF SITE CONSTRUCTION

Open all vents in crawlspace to ensure proper air circulation. Ensure that a moisture inhibiting membrane is in place over the ground in the crawl space. Install a moisture inhibiting membrane under the Alloc flooring as well – refer to section #8 – CONCRETE SUBFLOORS for directions.

11 – VINYL, LINOLEUM, RUBBER TILE OR SHEET SUBFLOORS

Ensure that the above flooring is properly bonded to the subfloor. Patch if needed and fill depress areas with a floor-leveling compound. The subfloor must be flat to within 3/16" over a 10' span. If there is any question as to the water-tightness of these subfloors, or if they are over concrete, install a moisture inhibiting membrane as described in section #8 CONCRETE SUBFLOORS. Warning: if vinyl/resilient flooring contains asbestos backing, do not remove or disturb without first seeking professional advice.

12 – RADIANT HEAT

Radiant heat systems must be operating for a minimum of three weeks prior to the installation of Alloc flooring. The system should be turned off at the time of installation, or if in winter, should be set at exactly 65 degrees Fahrenheit for a minimum of 48 hours prior to installation. After the installation is complete, or when turning on the radiant heating system from a cold start, the operating temperature can be increased by a maximum of 5 degrees Fahrenheit in a 24-hour period. The maximum allowable surface temperature for laminate floors is 80 degrees Fahrenheit. This is equivalent to 60 watts per square yard. **Alloc floors are not suitable for installation over radiant heating systems that otherwise expose the floor to wide**

variations in temperature such as hot wire induction mat systems. Alloc's RapidRoll™, FastFold™ or in the case of Original, Domestic, or Commercial a minimum 6 mil moisture inhibiting membrane is required over radiant heated floors.

13 – PERIMETER EXPANSION REQUIREMENTS

Perimeter Expansion requirements vary depending on the type of Alloc flooring product you are installing.

A. Alloc Original, Alloc Domestic and Alloc Commercial can be installed in a single room up to 50 linear feet (or 2,500 square feet, not to exceed 50 linear feet) without using a T-Mold.

B. Alloc Classics, Home Flooring, and Basic can be installed in a single room up to 32 linear feet (or 1,000 square feet, not to exceed 32 linear feet) without using a T-Mold.

C. Alloc Tile can be installed in a single room up to 40 linear feet (or 1,000 square feet, not to exceed 40 linear feet) without using a T-Mold. Alloc Elite may be installed up to 40 linear feet (or 1600 square feet not to exceed 40 linear feet) without using a T-Mold.

T-moldings are recommended when going through doorways or narrow openings. In cases where T-moldings are not desirable; perimeter expansion must be increased to a minimum of 3/8".

Rules A, B, and C still apply.

14 – UNDERLAYMENT

Alloc Classics, Home Flooring, Basic, Alloc Elite and Tile require an

underlayment be rolled out prior to the floor covering installation. Alloc has two underlayment materials available for use with Alloc flooring products – RapidRoll™ and FastFold™. Alloc Domestic, Alloc Original, and Alloc Commercial include a 2 mm thick built-in high density cross-linked polyethylene underlayment.

Note: The attached underlayment on Original, Domestic, and Commercial are not moisture inhibitors. Any additional underlayment installed under Alloc Domestic, Alloc Original, or Alloc Commercial may cause product failure and will void the warranty. Underlayment must meet Alloc Specifications 1/16" @ 25% compression > 5.7PSI, 1/8" @ 25% compression > 7.12"PSI.

Underlayment and moisture inhibiting membrane are two separate items and should not be confused. The underlayment attached to Alloc Domestic, Alloc Original, and Alloc Commercial does not include a moisture inhibiting membrane. Therefore, if the installation requires it, a minimum 6 mil moisture inhibiting membrane should be used. See section #8 – CONCRETE SUBFLOORS.

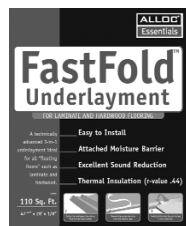
RAPIDROLL™ 3-in- 1 underlayment includes a moisture inhibiting membrane, tape and foam all in one. Installation procedures for RapidRoll™ are:

- Start in the corner of the room where you will first begin to install Alloc flooring, by unrolling the first Alloc RapidRoll™ with the moisture inhibiting membrane side down, foam side up.
- Overlap the walls slightly by bending the moisture inhibiting membrane edge up the wall approximately 2".
- Roll out the next roll overlapping the tape side over the moisture inhibiting membrane and butting the foam edges together. Be careful not to overlap the foam edges.
- Pull the protective face away from the tape and secure the tape edge to the moisture inhibiting membrane edge.



FASTFOLD™ is a technically advanced 3-in-1 underlayment ideal for all floating floors such as laminate and hardwood. This underlayment provides excellent sound reduction and thermal insulation. The product is easy to install and comes with an attached moisture inhibiting membrane. Installation procedures for FastFold™ are as follows:

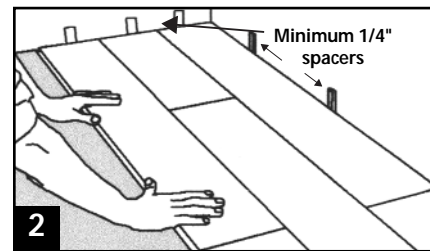
- Start in the corner of the room where you will first begin to install Alloc flooring, by unfolding the first box of FastFold™ with the silver moisture inhibiting membrane side face up.
- Overlap the walls slightly by bending the moisture inhibiting membrane edge up the wall approximately 2".
- Unfold the next row overlapping the silver moisture inhibiting membrane over the previously installed row. Be sure to butt the foam edges tightly together.
- Fold back the silver moisture inhibiting membrane and remove the protective strip from the sealing tape on the previously installed row. Then carefully fold the silver flap onto the tape to ensure a tight seal.



15 – LAYOUT AND MEASURING
Determine which way to run the planks (rules of thumb):
1. Lengthwise in the longest direction of the room,
2. Lengthwise towards the main source of incoming light. **Ensure that you will not end up with a narrow strip at the end that is less than two inches wide on any wall**

in the room. All boards must be staggered a minimum of 12". All boards must be a minimum of 12" long. It is recommended to cut the first and last rows so they are equal in width. Be certain you are aware of any walls in the room that are not square. A wall that is out of square may affect the layout.

If remodeling, remove existing base and quarter round moldings carefully so they can be reused after the floor has been installed. **Undercut all door jambs a minimum of 3/4" deep** so that the Alloc flooring will easily slide underneath them. **Note: Rule of thumb, allow clearance between the flooring and the molding the thickness of a playing card. Using a scrap piece of Alloc and underlayment as a guide, undercut the jambs with a jamb saw or regular handsaw.**



All Alloc floors are floating products, meaning they are not fastened to the subfloor or any other fixed objects. Restricting the floor from floating will prevent it from properly expanding and contracting due to changes in temperature and humidity. Always leave a minimum of 1/4" (note page 4 section 13) expansion space (figure 2) between Alloc floors and all walls or other fixed objects.



16 – MIXING THE PLANKS

For best results it is recommended that material be mixed from three or four boxes when installing Alloc floors.

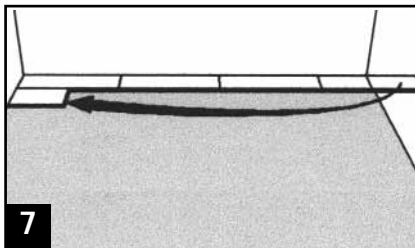
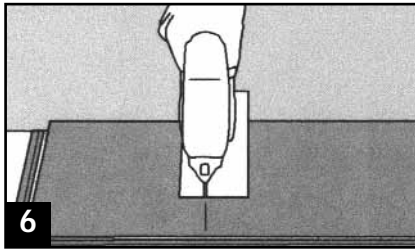
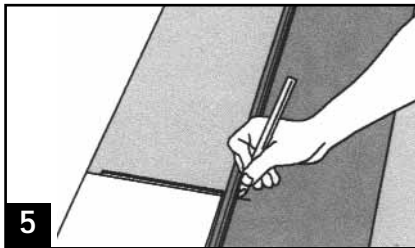
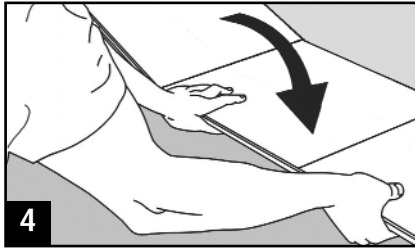
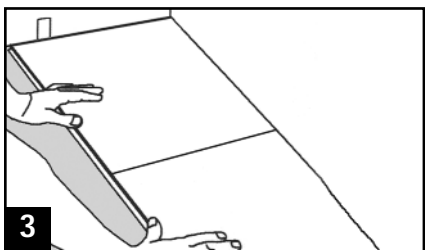
Each plank of Alloc Tile has a design with multiple tiles, to achieve the most natural looking floor. With Alloc Tile, you should mix planks out of multiple boxes (four or five) as you install.

17 – CUTTING THE PLANKS

When cutting Alloc floors with a circular saw or power jig saw, always cut with the decorative side facing down. When using a table type power saw or handsaw, cut with the decorative side up. Also remember that when cutting Alloc Original, Domestic and Commercial, it is necessary to cut into the aluminum side first. The aluminum strip is much softer and easier to cut than the laminate.

Remember that dust will be created when sawing wood products. Airborne wood dust can be an explosive hazard and an irritant to eyes, skin and respiratory system. Wood dust has been classified by the International Agency for Research on Cancer as a carcinogen. It is therefore important to use dust collectors on power tools. Wear appropriate clothing and approved dust mask.

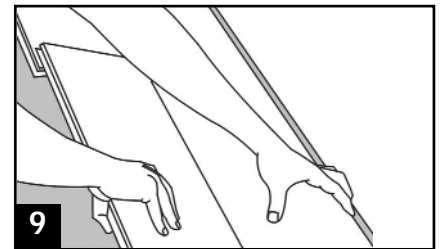
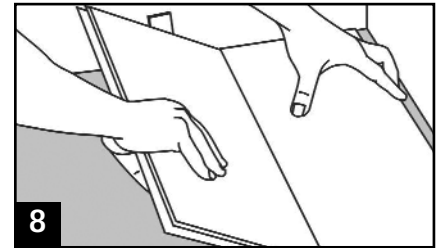
Alloc Original, Domestic and Commercial feature an aluminum locking element that is pliable and should not be bent or dented. The edge is designed to be dull and smooth to the touch but you should still exercise caution in handling it as burrs may occur.



18 – CONNECTING THE PLANKS

Start the first row in the corner of the (figure 3) room laying the planks lengthwise in a left-to right manner. Arrange the boards so that the aluminum strip on Alloc Original, Domestic or Commercial or the locking fiberboard element of Alloc Classics, Home Flooring, Basic, and Tile is facing away from the starting wall and to the right. Connect the end (figure 4) joints of the planks by folding them into place. Cut the last plank in the (figures 5 & 6) first row to fit (leaving a minimum of 1/4" space for expansion) and use what is left over from this cut (figure 7)

to start the second row – **this piece must be at least 12" in length. Always stagger the end joints a minimum of 12".**



19 – ALLOC ORIGINAL, DOMESTIC & COMMERCIAL 2ND ROW AND ONWARDS (angle-snap)

Connect the length side first, by lining up the planks and angle the plank to be installed while pushing it towards the plank on the floor (figure 8). Fold it down. The distance between the end joint of the plank on the floor, and the end joint of the plank to be installed should be about 1/8" (figure 9), so as to not damage the fiberboard tongue when you fold it down. Connect the end joint of the plank just installed by gently tapping it towards the other boards that are already installed in the row. You can usually hear a "click" or "snap" as it locks. You can also push them together with your hands or lightly tap them together using a plank piece or a tapping block.

All of these methods work better if you simultaneously apply downward pressure on the end of the plank where it is to be connected. Such pressure causes the end groove and the end tongue of the two planks to line up.

Remember to stagger the end joints at least 12" apart in a random fashion. On Alloc Stone Structure planks, do not align the grout lines. The grout lines must be staggered. The end seams must also be staggered 12" or more.

20 – ALLOC CLASSICS, HOME FLOORING, and BASIC, 2ND ROW AND ONWARDS (angle – angle)

Note: ALLOC ORIGINAL, DOMESTIC AND COMMERCIAL MAY ALSO BE INSTALLED ANGLE – ANGLE

Insert the first plank or plank piece's tongue into the proceeding row's groove (**figure 11**). Press in and fold down. Insert the second piece's short end into the first piece (**figure 12**). Ensure that the second piece's long side is close to the first row. Lift the second piece together with the first piece about 3/4" (**figure 13**) and push the long side into the first row. Both the first and second piece may now be folded into place. Continue this method for the remaining boards to be installed. In using this method, you may end up folding entire rows into place at once. Remember to stagger the end joints at least 12".

DO NOT TAP THE BOARDS TOGETHER.

a) The Angle – Drop Method: This method may only be used while installing Alloc WoodStrip and Alloc Elite. This is the only suitable method for installation of this product.

■ Do not tap end joints together

■ Do not use the "Angle Method"

1st row: Start the installation in a corner of the room. Remember to install the flooring from left to right. Assemble the planks end to end by dropping the end joint of one board into the end joint of the next board

until you have the 1st row complete.

2nd row and forward: Insert the side joint tongue of the board being installed into the groove of the side joint of the board it is adjoining in the 1st row. Remember to stagger the end joints a minimum of 12".

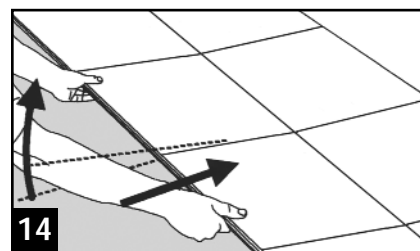
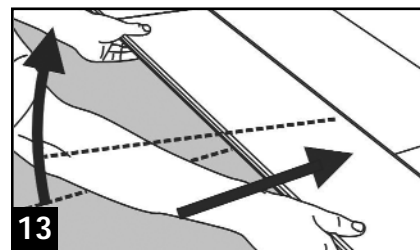
Lift the board to be installed approximately 1/2" while assuring the end joint of this board is in line with the end joint of the board it will connect to. Push the side joint into place while folding the board downward into position. The end joint will now drop into place. Pull the assembly towards your self approximately 1/2". This will allow room to insert 1/4" or 3/8" spacer blocks in-between the 1st row and the wall. Remember in a one room installation we must have a minimum perimeter expansion area for the flooring of 1/4". If the flooring is to continue from one room to the next the expansion area must be increased to 3/8". T-Molds are required if the flooring is to be run more than 32 linear feet. T-Molds must be used if the installation covers more than 1000 square feet or is run more than 32 linear feet. In the case of Alloc Elite you may run material 40 linear feet without the use of a T-Mold. You may install up to 1600 square feet of material without the use of a T-Mold if the product is not run more than 40 linear feet in any direction.

21 – ALLOC TILE 2ND ROW AND

ONWARDS (angle – angle)

Start the second row using the left (**figure 11**) over piece (minimum one full tile) from the first row. Trim so that the grout lines align between the first and second rows. Never line up end joints on two consecutive rows. Insert the tongue into the preceding row's groove. Press in and fold down. Insert the second piece's short end into the first piece (**figure 12**). Ensure that the second piece's long side is close to the first row. Lift the second piece (**figure 14**) together with the first piece about 3/4" and push the long

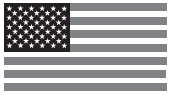
side into the first row. Both the first and second piece may now be folded into place.



Continue this method for the remaining boards to be installed.

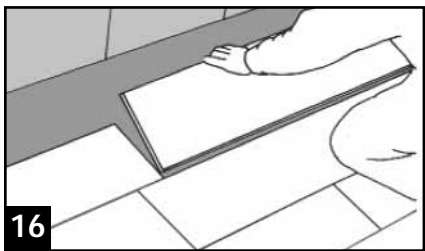
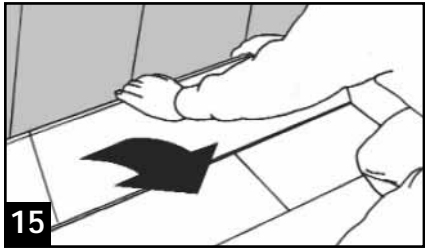
In using this method, you may end up folding entire rows into place at once. For the most natural appearance stagger the groutlines.

DO NOT TAP THE BOARDS TOGETHER.



22 – PLANK REMOVAL (figure 15 & 16)

After installation, should you discover an error in the installation or a damaged plank, you can easily take up the floor and remove the plank. After carefully removing the moldings, unfold the planks in reverse order of the installation. Start with the long side and lift the pieces out of the locking joint before unlocking the short joints. Place removed planks flat on the floor. It is a good idea to number the pieces as they are taken up, as the cut pieces are unique to that row. Replace the affected material, reinstall the unaffected planks, and reattach the moldings. Note: You may start at any corner when taking up the flooring



23 – DOORS JAMBS (figure 17 & 18)

When going through a doorway you can use the:

- Transition method – undercut wood door jambs (**a minimum of 3/4" deep**) and use a transition molding (i.e. – T-molding or Reducer). This is the ideal method for installing Alloc flooring which is not going to extend Alloc outside of a single room. This method allows for Alloc to transition to any other floor covering material (including Alloc) by the use of various transition pieces offered.

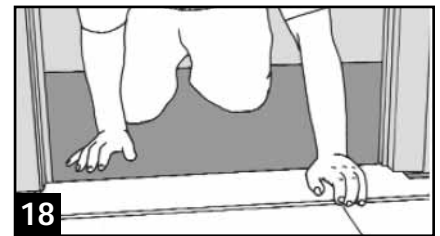
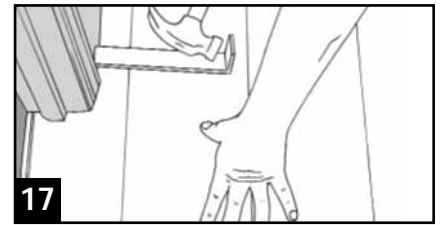
- Continuous floor method – Use this method to go through a doorway into the next room without interrupting the pattern. Due to expansion issues, this method only has limited applications (i.e. – continuing from a room into an attached closet). You must undercut the door jambs 3/4".
- Metal door casings – Please refer to page 4 section 13. Although these usually cannot be undercut, expansion space (**minimum 3/8"**) still must be provided at metal door casings. As a suggestion, weather stripping can be used to fill this expansion space. 100% silicone can then be applied over the weather stripping. Once dry, the silicone can be painted to match the door casing.

Once the door is removed from the opening you may begin to install your floor as directed. When you are approaching the doorway and the last row of the flooring is to be applied against the wall on either side of the opening, follow these steps:

STEP 1 – Undercut the door jamb **3/4" deep** by using a scrap piece of Alloc with the appropriate underlayment(s) as a guide and cut the door jamb, stop and trim by using a jamb or handsaw ride on top of the scrap plank. Remove the cut material. The gap between the floor and the frame should be higher than the Alloc flooring, including any underlayment.

STEP 2 – Take a whole Alloc plank and carefully measure the doorway opening and mark the plank accordingly. Remember to allow 3/8" for expansion minimum. Ideally, the plank should be centered in the doorway. However, depending on the location of the doorway with respect to the room dimensions, this is not always possible. Therefore, a

plank may have to be moved to the right or left or even cut in length to fit the room or flooring layout. Once you have determined the plank location in the doorway, measure the distance between the previous row and the wall and mark the board. Remember to allow a 1/4" minimum clearance (3/8" when through a doorway) from the wall and cut the board as per your measurements.



STEP 3 – Install the last row of Alloc to the right or left of the door depending on the direction you are working.

Note: Alloc Classics, Home, Basic, Tile and Elite will not slide into place in the lengthwise direction from a horizontal position. The receiving piece must be trimmed to allow this to happen. Shave the receiving piece (groove side locking tab) by half its height for Alloc Classics, Home, Basic, Tile and Elite. This is the piece in the last row before the door that the door jamb piece will be put into. Be careful not to shave too much as it will weaken the joint. The above applies to all Alloc fiber locking products.

Place the door trimmed piece on top of the last row in front of the door. Make sure the cut out for the door faces the opening. Kneel in the door opening and pull the trimmed piece under the frame into the doorway. One should pull the piece back far enough to expose the lock under the previous row (flush against the adjoining wall under the door trim). Now push the cut piece up against the previous row and position on all sides centered in the opening. Using a pull bar between the wall and the cut piece, lightly tap the Alloc plank into place starting at one end and working toward the other along the length. Be careful as to not damage the tongue, groove or the locking mechanism with the pull bar.

Once the long side has been secured in place tap the short side into place using the same technique. Continue to install the remainder of the last row.

STEP 4 – If you wish to continue through the door jamb (page 4 section 13) cut a similar piece inversely (the groove side will now protrude in the doorway). The door trim on the other side of the jamb entering the next room will now be undercut 3/4" deep as in STEP 1. Repeat the same procedures as in STEP 2 and STEP 3. Ignore the part about the last row measurement, and slide the cut piece under the frame. Connect to the previous plank using the pull bar. Lay your first row into the next space using the plank at the door jamb as your starting point. Make sure that this first row is equal in width to the portion of the plank sticking out of the doorway.

Important notes: *The distance between the last row and the wall must be greater than 2 inches. The starting row width must also be greater than 2 inches. No board length may be less than 12 inches. The floor can be used as soon as the installation is complete. You*

can leave furniture in the room and move it side to side as you proceed.

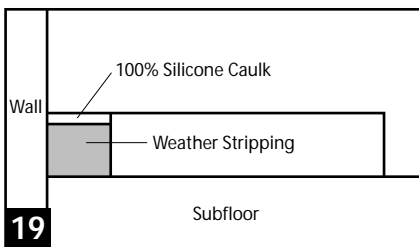
24 – INSTALLING STAIRS

To install Alloc on a stairway, follow these steps:

- 1. Take the underlayment off of the Alloc (Original, Domestic and Commercial) planks.
- 2. Cut pieces for the stair tread, riser.
- 3. Use a construction adhesive to attach plank tread and riser pieces.
- 4. Finish the steps by installing a stair nosing. This is done by predrilling the molding and attaching it with both construction adhesive and countersunk screws/nails. You may fill the countersinks with a wood putty.

25 – INSTALLING IN KITCHEN, BATH, SHOWER AND OTHER WET AREAS

– The expansion spaces in all potentially wet areas (in front of the dishwasher, behind the refrigerator, behind the washing machine, at outside entries, around the toilet, front of tub, shower, etc.) must be sealed in. Fill the 1/4" expansion space with weather stripping before applying 100% silicone caulk (figure 19).



26 – MOLDINGS (figure 20)

Note: Space must be left between the molding and the flooring so as not to bind the flooring (the thickness of a business card or playing card).

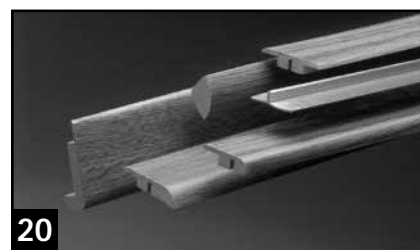
All Alloc Residential moldings are laminate wrapped. They are designed to blend with their

assigned patterns and should **never be attached directly to the Alloc flooring.**

The following moldings are available for use with Alloc flooring:

- Quarter Round – nicely frames all flooring projects and covers expansion gaps next to walls.
- Stair Nose – A durable trim for the treads and risers on stairways.
- Flush Mount Stair Nose – creates a flat connection.
- T-molding* - Bridges the expansion gap between two level surfaces.
- Dual Reducer* - Bridges the gap between two uneven surfaces.
- Wall Base (must be screwed or nailed to the wall)– Borders the floor for a finish look and covers expansion gaps next to the walls.

**These molding items are secured to the subfloor using the Monotrack system, which eliminates face nailing.*



Attach the aluminum Monotrack to the subfloor with nails, screws, or construction adhesive. Make sure that the Monotrack is properly positioned by the using a scrap piece of the molding to be installed. After securing the Monotrack to the subfloor, simply cut the molding to fit and gently tap into place. The kerf of either the T-molding square nose, or reducer will fit onto the Monotrack for a secure hold. **Never apply caulk to the junction between the moldings and the Alloc flooring.**



Leave a gap the thickness of playing card between the molding and the Alloc flooring. This allows the flooring to expand and contract.

Note: Leave a minimum of 1/4" expansion area between the Monotrack Ibeam and the flooring.

When installing the wall base and quarter round, be sure you cover the 1/4" expansion space. All moldings should be attached to the walls and not to the laminate floor.

- Use a power saw with a carbide tip blade to cut laminate wrapped molding.
- Always position the blade to cut down through the laminate surface.
- Measure twice and cut once.
- Wear proper eye protection.

27 – MAINTENANCE

Easy to care for, just sweep or vacuum (using a soft brush attachment) your Alloc floor periodically. When needed, Alloc may be cleaned with a dry dust mop using light mist of Alloc Free&Clean™. No further treatment of the surface is required. Do not use any floor polishes, detergents, soaps, oils or waxes. The residue from such cleaners may leave a film on your Alloc floor. Never use scouring pads or steel wool on your Alloc floor as surface damage may occur as a result. Spot removal: difficult stains such as ink, blood, shoe polish or paint can be removed by applying a small amount of acetone (follow manufacturers directions and recommendations) and then blotting the surface. Always use safety procedures recommended by the manufacturers of these cleaners. For gum and wax type stains, allow them to harden and scrape with a dull plastic scraper.

- Use walk-off or entry mats both outside and inside all outside doors to collect dirt and soil from shoes.
- Use protective furniture coasters and felt pads under furniture legs.
- Use clear plastic mats under any rolling chairs (these may be purchased at an office supply store)
- Failure to comply with Alloc care and maintenance instructions may negatively affect the performance of your Alloc flooring and or constitute accelerated abrasion to the flooring. This is not to be considered wear as defined by the Alloc Residential Warranty and will not be classified as manufacturing concern/defect.



1 – PRODUITS

Alloc Inc. fabrique sept marques de revêtements de sol stratifiés. Ils sont fabriqués sous licence des brevets Valinge Aluminium, et présentent des systèmes d'assemblage mécanique de pose sans colle de grande précision sans outillage spécialisé.

■ **Alloc Original et Commercial** présentent un parement de surface stratifié à pression directe, une âme de panneau de fibres haute pression, un contre-parement stratifié pour l'équilibre, des chants imprégnés de cire qui assurent la protection contre les infiltrations humides, des joints d'aluminium et une sous-couche incorporée.

■ **Alloc Domestic** présente un parement stratifié à pression directe, une âme de panneau de fibres haute pression, un contre-parement stratifié pour l'équilibre, des chants imprégnés de cire, des joints d'aluminium et une sous-couche incorporée.

■ **Alloc Classics (Comprend Microbevel, TimberView and WoodStrip), Alloc Home Flooring, Alloc Basic, Alloc Elite, et Alloc Tile** présentent un parement de surface stratifié, une âme de panneau de fibres haute pression, un contre-parement stratifié pour l'équilibre, des chants imprégnés de cire et une languette de verrouillage mécanique en fibres à haute densité.

2 - DOMAINES D'EMPLOI ACCEPTÉS

Les revêtements Alloc sont recommandés dans des locaux domestiques : cuisines, salles de séjour, salles à manger et salles de bains.

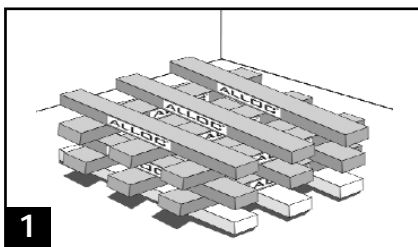
Note : consulter la notice d'installation spéciale #25 pour la pose en locaux humides ; consulter la section #8 pour la pose en sous-sols et la section #12 pour la pose sur planchers chauffants.

Alloc Original et Alloc Domestic se prête à l'usage dans des locaux commerciaux à passage modéré ; Alloc Commercial se prête à l'usage général en locaux commerciaux. Les utilisations recommandées comprennent la majorité d'utilisations commerciales à sec : magasins, bureaux, hôtels, écoles, aménagements médicaux et restaurants.

Les produits de revêtement de sols Alloc ne se prêtent pas à l'installation dans des locaux incorporant des gouttières de sol, dans les cuisines commerciales et endroits similaires.

3 – ACCLIMATATION

Les produits de revêtement de sols Alloc doivent être mis en condition avant la pose. Dans ce but, les paquets de lames **DANS LEUR EMBALLAGE INTACT** doivent être entreposés transversalement (**figure 1**) durant au moins 48 heures avant la pose dans les locaux où devra s'effectuer la pose. Ne pas entreposer les paquets à proximité d'un mur extérieur. Ne pas ouvrir les paquets avant la pose. Le chauffage/climatisation doit être en fonctionnement et réglé à une température entre 15° et 27° Celsius (60 à 80° Fahrenheit).



4 – OUTILLAGE REQUIS

- Protection oculaire et masque anti-poussières (suivre les normes NIOSH)
- Mètre à ruban et équerre
- Scie circulaire à table à ramassage de sciure, lame de scie à 60 points de carbure, ou scie sauteuse, ou scie égoïne
- Scie à main ou scie à découper pour les seuils de portes
- Cales de dilatation en bois ou en plastique de 6,4 mm minimum d'épaisseur
- Cales de frappe
- Tire lame
- Marteau

5 - SUPPORTS COURANTS ACCEPTABLES

- Contre-plaqué de qualité d'extérieur
- Aggloméré
- Dalle de ciment
- Bois existant (s'il n'est pas collé au ciment)
- Vinyle
- Sols carrelés
- Sols en Terrazzo
- Panneau de particules

6 – SUPPORTS NON ACCEPTABLES

- Moquette
- Sols vinyliques coussinés
- Sols vinyliques collés en périphérie
- Sols à fléchissement supérieur à 1,6 mm

7 – VERIFICATIONS DES SUPPORTS AVANT LA POSE

- Le support doit être propre, sans poussière ou débris
- **Planéité : 4,6 mm sur une longueur de 3 m (en pente ascendante ou descendante régulière sur une longueur de 3 m) (Alloc Tile – 3,2 mm sur une longueur de 3 m)**
- Structure solide – clouer ou visser les planches grinçantes et remplacer les endroits endommagés mal fixés ou ayant subi des dégâts des eaux.
- Siccité – vérifier que le taux d'humidité soit inférieur à 12% à l'aide d'un hygromètre. L'utilisation d'une balance de mesure approximative n'est pas acceptable. La mesure doit mesurer l'humidité comme un pourcentage

8 – SUPPORTS EN CIMENT

Les supports en ciment doivent avoir été posés plus d'un mois avant la pose. Avant l'installation, un test de chlorure de calcium pourrait être effectué. La lecture maximale permise de ce test est de 5 grammes / 24 heures / 1 000 pieds carrés. Un test avec un TrameX Hydromètre de Ciment ne doit pas dépasser 4 %.

S'assurer que le support en ciment est sec, plat et sans aspérités, de structure solide et sèche. Le support doit présenter une planéité de 4,6 mm sur une longueur de 3 m. **(Alloc Tile – 3,2 mm sur une longueur de 3 m)**



Reprendre la surface si besoin à l'aide d'un produit de ragréage. Les aspérités doivent être rasées. Pour les produits Alloc sans sous-couche incorporée, poser une sous-couche RapidRoll™ ou FastFold™ sur les supports en ciment (en surélévation, de niveau et en sous niveau de sol) – ceux-ci forment un film barrière aux remontées d'humidité et une sous-couche. Les produits Alloc exigent une sous-couche, hormis **Commercial, Original et Domestic**. Commercial, Original et Domestic. Sur du béton, un piédroit, une poutre et un vide sanitaire, tous les produits Alloc doivent posséder une membrane inhibitrice d'humidité, dans le cas des produits Original, Domestique et Commercial, la membrane inhibitrice d'humidité doit avoir une feuille de 6 millimètres minimum de polyéthylène, qui chevauche de 8 po et attachée grâce à un ruban collant résistant à l'humidité. Cela comprend les supports en ciment couverts de carrelages en céramique ou d'autres matériaux non étanches. (Consulter paras 5-8, page 3). Installez une feuille de polyéthylène de 6 millimètres minimum sur le sous-plancher en entier là où un planchéage Alloc doit être installé. Relever le film anti-humidité contre le mur sur une hauteur de 5 cm minimum et chevaucher les joints du film d'un minimum de 20 cm, puis les coller ensemble à l'aide d'une bande adhésive résistant à l'humidité.

Note : Un revêtement de sol vinyle existant ne constitue pas une barrière contre l'humidité.

9 – SUPPORTS EN BOIS

Assurez-vous que les planches du sous-plancher soient clouées ou visées correctement aux poutres de support et qu'il n'y a pas de zones de dépression ou qui grincent. Les aspérités doivent être meulées. Le support doit présenter une planéité de 5 mm sur une longueur de 3 m. (**Alloc Tile – 3,2 mm sur une longueur de 3 m**). **Les supports en bois ne doivent pas présenter un taux d'humidité supérieur à 12% Les écarts entre solives ne doivent pas dépasser plus de 40 cm. L'utilisation d'une balance de mesure approximative n'est pas acceptable. La mesure doit mesurer l'humidité comme un**

pourcentage. Les joints de plancher ne doivent pas être placés à plus de 16 pouces de distance l'un de l'autre.

10 – SOUS-PLANCHERS DE BOIS PAR DESSUS ESPACE SURBAISSÉ, PIÉDROIT, POUTRE ET CONSTRUCTION HORS DU CHANTIER

Ouvrir tous les orifices du vide sanitaire pour assurer une bonne ventilation. S'assurer qu'un film anti-humidité est posé sur le sol du vide sanitaire. Poser un film anti-humidité sous le revêtement Alloc également – consulter section #8 – SUPPORTS EN CIMENT pour instructions.

11 – SUPPORTS EN VINYLE, LINOLEUM, SOLS PLASTIQUES

S'assurer que ces revêtements sont correctement collés au support. Reprendre la surface si besoin à l'aide d'un produit de ragréage. Le sous-plancher doit être plat et 3/16 pouces à niveau sur un écart de 10 pieds. S'il existe un doute sur l'étanchéité de ces supports, ou s'ils se trouvent sur du ciment, poser un film anti-humidité comme vu en section #8 – SUPPORTS EN CIMENT. Attention : si le revêtement en vinyle/plastique contient une contre-couche d'amiante, ne pas l'enlever ou le déplacer sans avoir pris conseil auprès d'un professionnel au préalable.

12 – CHAUFFAGE RAYONNANT

Les systèmes de chauffage rayonnants doivent être utilisés pendant un minimum de trois semaines avant la pose de revêtements Alloc. Arrêter le chauffage au moment de la pose, ou, en cas de pose en hiver, régler le chauffage exactement à 65 degrés Fahrenheit (18.5°C) pour un minimum de 48 heures avant la pose. Une fois la pose finie, ou en remettant le chauffage en marche, le taux d'augmentation de la température ambiante ne doit pas dépasser 5 degrés Fahrenheit par 24 heures. La température maximale de surface permise pour les revêtements stratifiés est de 80 degrés Fahrenheit (26.5°C); équivalent à 60W par m². Les

produits de revêtement de sols Alloc ne se prêtent pas à la pose sur des systèmes de chauffage qui soumettent le revêtement à des grands écarts de température, comme les systèmes de chauffage par fils chauffants. Les produits Alloc RapidRoll™, FastFold™ ou dans le cas des produits **Original, Domestique ou Commercial**, une membrane d'un minimum de 6 millimètres est requise par-dessus des planchers chauffants.

13 – EXIGENCES D'EXPANSION DE PÉRIMÈTRE

Les exigences d'expansion de périmètre pourraient varier dépendamment du type de produit de planchéage Alloc que vous installez.

A. Alloc Commercial, Alloc Original et Alloc Domestic peuvent être posés dans une pièce d'un tenant de 15 mètres linéaires (ou 225 m², sans dépasser 15 m linéaires) sans utiliser un Moule en T.

B. Alloc Classics, Home Flooring et Basic peuvent être posés dans une pièce d'un tenant de 10 mètres linéaires (ou 93 m², sans dépasser 10 m linéaires) sans utiliser un Moule en T.

C. Alloc Tile peut être posé dans une seule pièce d'un tenant de 12 mètres linéaires (ou 93 m², sans dépasser 12 m linéaires) sans utiliser un Moule en T. Alloc Elite peut être posé dans une seule pièce d'un tenant de 12 mètres linéaires (ou 149 m², sans dépasser 12 m linéaires) sans utiliser un Moule en T.

Des profilés en T sont conseillés pour les seuils de portes ou pour les ouvertures étroites. Si un profilé en T n'est pas souhaitable, le joint périphérique doit être porté à 1 cm minimum.

A, B et C ci-dessus restent applicables.

14 – SOUS-COUCHES

Alloc Classics, Home Flooring, Basic, Elite, et Tile exigent la pose d'une sous-couche avant la pose du revêtement de sol. Il existe deux types de sous-couche associés aux revêtements de sol Alloc- RapidRoll™ et FastFold™. Alloc Commercial, Alloc Original et Alloc Domestic comportent une sous-couche incorporée de polyéthylène réticulé de haute densité de 2 mm d'épaisseur.

Note : les sous-couches incorporées à Commercial, Original et Domestic ne sont pas des films anti-humidité.

Toute sous-couche posée sous Alloc Commercial, Alloc Original et Alloc Domestic est susceptible de causer la défaillance du produit et invalidera la garantie. Les sous-couches doivent se soumettre aux Spécifications Alloc 1/16" @ 25% de compression > 5.7PSI, 1/8" @ 25% de compression > 7.12"PSI.

Le film anti-humidité et la sous-couche sont deux articles distincts et il ne faut pas les confondre. La sous-couche incorporée à **Alloc Commercial, Alloc Original et Alloc Domestic** n'incorpore pas de film anti-humidité. Par conséquent, si la pose le demande, un film anti-humidité de 6-8 mil doit être utilisé. Ainsi, si l'installation le nécessite, une membrane inhibitrice d'humidité d'un minimum de 6 millimètres devrait être utilisée. Consulter section #8 – SUPPORTS EN CIMENT.

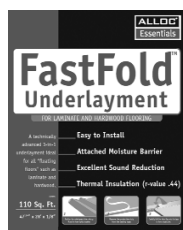
La sous-couche **RAPIDROLL™** 3-en-1 comprend un film anti-humidité, une bande et de la mousse tout en un. Procéder à la pose de RapidRoll™ comme suit:

- Commencer dans le coin de la pièce où le revêtement de sol Alloc doit être posé ; dérouler le premier RapidRoll™, le film anti-humidité vers le bas, côté mousse vers le haut.
- Chevaucher légèrement sur les murs en relevant le film anti-humidité contre le mur sur 5 cm.
- Dérouler le rouleau suivant en chevauchant la bande de côté sur le film anti-humidité, et en aboutant les côtés mousse. Prendre soin de ne pas chevaucher les côtés mousse.
- Ôter la protection de la bande et coller le côté de la bande au bord du film anti-humidité.



FASTFOLD™ est une sous-couche 3 en 1 de technique avancée idéale pour tous planchers flottants, comme les planchers stratifiés ou en bois. Cette sous-couche offre une excellente réduction acoustique et isolation thermique. La pose du produit est simple et il est livré avec un film anti-humidité incorporé. Procéder à la pose de FastFold™ comme suit:

- Commencer dans le coin de la pièce où le revêtement de sol Alloc doit être posé ; déplier la première boîte de Fastfold™, le film anti-humidité argenté vers le haut.
- Chevaucher légèrement sur les murs en relevant le film anti-humidité contre le mur sur 5 cm.
- Déplier la rangée suivante en chevauchant le film anti-humidité argenté sur la rangée précédente. S'assurer d'aboutir les côtés mousse avec soin.
- Replier le film anti-humidité argenté et ôter la bande de protection de la bande adhésive de la rangée précédente, puis rabattre le volet argenté sur la bande pour former un joint serré.



15 – POSE ET MESURES

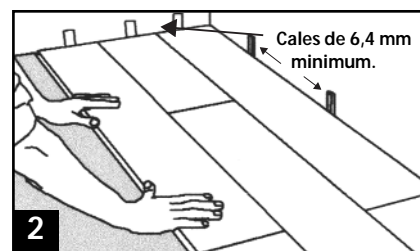
Déterminer dans quel sens poser les lames (conseils pratiques) :

1. En long dans la plus grande direction de la pièce,
2. Dans le sens de la longueur vers la source lumineuse principale.

S'assurer de ne pas finir sur une bande étroite de moins de 5 cm auprès de tout mur de la pièce. Les lames sont posées à l'anglaise avec un décalage d'au moins 30 cm. Toutes les lames doivent mesurer un minimum de 30 cm. Il est recommandé de découper la première et la dernière rangée de largeur égale. **Pour la pose de Alloc Tile, il est aussi conseillé de placer le côté coupé de la première**

lame de manière à assortir le dessin des carreaux de part et d'autre de la pièce. S'assurer de l'équerrage des murs de la pièce. Un défaut d'équerrage peut affecter la pose finie.

En cas de travaux de remodelage, ôter les profilés de base et quart de rond avec soin pour les réutiliser après la pose du plancher. **Découper le bas de toutes les embrasures de portes d'un minimum de 19 mm** de manière que le revêtement de sol Alloc passe dessous facilement. **Note (Conseil pratique : accorder un espace de l'épaisseur d'une carte à jouer entre le revêtement de sol et le profilé. À l'aide d'un guide fait d'une chute d'Alloc et de sous-couche, découper le bas de l'embrasure avec une scie à découper ou une scie égoïne.**



Tous les revêtements de sol Alloc sont des planchers flottants, ce qui veut dire qu'ils ne sont pas attachés au support ou à d'autres objets fixes. Bloquer les mouvements du plancher l'empêchera de se dilater et se contracter normalement en fonction des changements de température et d'humidité. **Accorder toujours un espace d'expansion d'un minimum de 6,4 mm (note en section 13, page 12) entre les revêtements de sol Alloc et les murs ou autres objets fixes (figure 2).**

16 – MÉLANGER LES LAMES

Pour le meilleur résultat, il est recommandé de mélanger les lames de trois ou quatre boîtes dans la pose d'un plancher Alloc.

Chaque lame de Alloc Tile contient un dessin de plusieurs carreaux, il convient de mélanger des lames de plusieurs boîtes (quatre ou cinq) pendant la pose afin d'obtenir un plancher à l'aspect naturel.



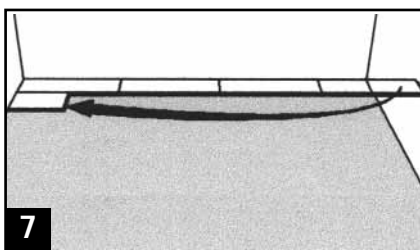
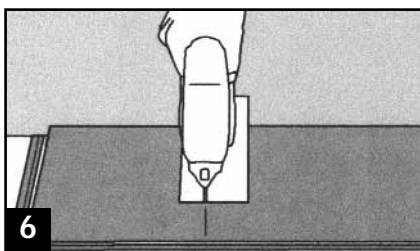
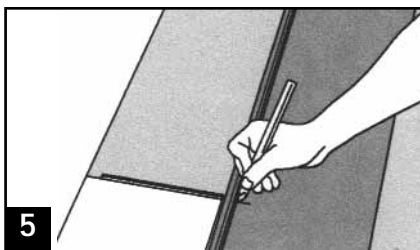
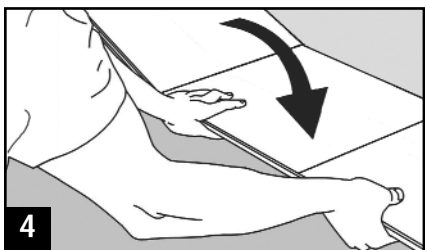
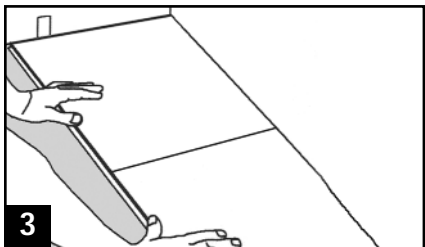
ALLOC®

17 – DÉCOUPAGE DES LAMES

En coupant les lames à la scie circulaire ou à la scie sauteuse, toujours couper avec le panneau de parement décoratif vers le bas. En utilisant une scie de table ou une scie à main, couper avec le panneau de parement vers le haut. Noter que pendant la découpe de **Alloc Commercial, Alloc Original et Alloc Domestic**, il convient de couper de côté de l'aluminium d'abord. La bande d'aluminium est bien plus tendre et facile à couper que le stratifié.

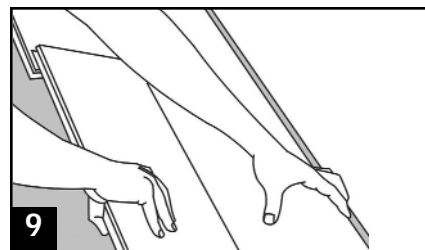
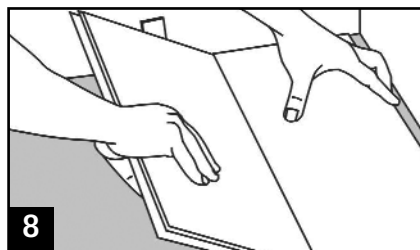
Une quantité importante de poussière est générée par le sciage de produits de bois. La poussière de bois dans l'air peut représenter un danger d'explosion et irrite les yeux, la peau et le système respiratoire. La poussière de bois a été classée comme élément carcinogène par l'agence Internationale de la Recherche contre le Cancer. Il est donc important d'utiliser des collecteurs de poussière sur les outils électriques. Porter des vêtements appropriés et un masque anti-poussière approuvé.

Alloc Commercial, Alloc Original et Alloc Domestic présentent une languette de verrouillage en aluminium malléable. Prendre soin de ne pas le tordre ou le déformer. Son bord est conçu pour être amati et sans danger pour les mains, mais il convient de prendre garde à la manipulation en cas de barbes.



18 – ASSEMBLAGE DES LAMES

Commencer la première rangée dans le coin de la pièce (**figure 3**) en posant les lames en long de gauche à droite. Disposer les lames de telle manière que la languette en aluminium sur **Alloc Commercial, Alloc Original et Alloc Domestic** ou la languette de verrouillage en aggloméré sur **Alloc Classics, Home Flooring, Basic et Tile** se trouve vers la droite, éloignée du mur. Joindre les extrémités (**figure 4**) des lames en les cliquant en position. Couper la dernière lame de la première rangée à la dimension requise (**figures 5 & 6**) en laissant une espace minimum de 6,4 mm pour expansion ; puis utiliser la chute de lame de la coupe précédente pour commencer la deuxième rangée (**figure 7**). Cette section doit mesurer un minimum de 30 cm. Poser les lames à l'anglaise avec un minimum de 30 cm entre les joints.



19 – ALLOC ORIGINAL, DOMESTIC & COMMERCIAL, DEUXIÈME RANGÉE ET SUIVANTES (cliquant en angle)

Mettre en place le long côté d'abord en alignant les lames et présenter la lame à installer en la poussant vers la lame sur le sol (**figure 8**). Rabattre la lame. La distance entre le joint d'extrémité de la lame sur le sol et celui de la lame à poser doit être 3 mm environ (**figure 9**), afin d'éviter d'endommager la languette en aggloméré en la rabattant. Branchez la fin du joint de la planche installée en tapant doucement vers les autres planches qui sont déjà installées dans la rangée. Vous pouvez normalement entendre un « click » ou un « snap », lorsqu'elles se verrouillent en place. Il est normal d'entendre un dé clic ou un claquement lorsqu'elle se verrouille. Il est aussi possible de les pousser à la main ou de les taper ensemble à l'aide un morceau de lame ou d'une cale de frappe.

Toutes ces méthodes offrent de meilleurs résultats en appliquant simultanément une pression vers le bas sur l'extrémité de la lame à la mise en place. Cette pression permet à la rainure de la languette des deux lames de s'aligner.

Noter qu'il convient de séparer les joints d'extrémités d'un minimum de 30 cm à l'anglaise. Sur les lames Alloc Stone Structure, ne pas aligner les joints cimentés. Les joints cimentés doivent être croisés. Les joints d'extrémité doivent également être croisés de 30 cm ou plus.

20 – ALLOC CLASSICS, HOME FLOORING et BASIC, DEUXIÈME RANGÉE ET SUIVANTES (angle à angle)

Note : Alloc Commercial, Alloc Original et Alloc Domestic peuvent aussi être posés d'angle à angle.

Insérer la languette de la première lame ou section de lame dans la rainure de la rangée précédente (figure 11). Pousser à l'intérieur et rabattre. Insérer l'extrémité courte de la deuxième lame dans la première lame (figure 12). S'assurer que le long côté se trouve près de la première rangée. Soulever ensemble la première et la deuxième lame de 20 mm environ (figure 13) et pousser le long côté dans la première rangée. Rabattre la première et la deuxième lame en position. Continuer ainsi de suite pour toutes les lames à installer. Cette méthode permet de rabattre des rangées entières en position d'un tenant. S'assurer de croiser les joints d'extrémité de 30 cm ou plus.

NE PAS UTILISER DE CALE DE FRAPPE SUR CES PLANCHES.

a) La méthode Angle-Abaissement : cette méthode est exclusivement utilisée pour poser Alloc WoodStrip. C'est la seule méthode valable pour ce produit.

- Ne pas joindre les extrémités en tapant
- Ne pas utiliser la méthode "Cliquant en angle"

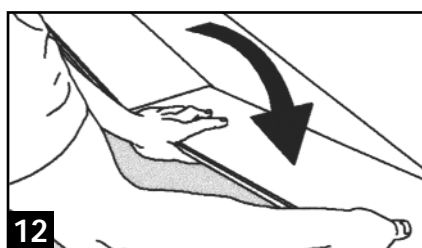
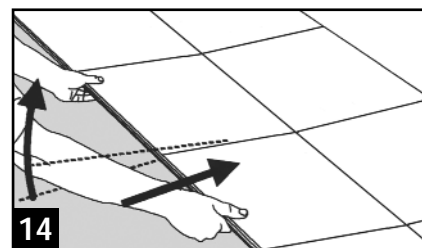
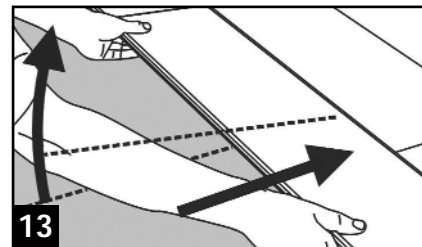
Première rangée : commencer la pose dans un coin de la pièce. Poser le plancher de gauche à droite. Assembler les lames bout à bout en abaissant le joint d'extrémité d'une lame dans le joint d'extrémité de la lame suivante jusqu'à la fin de la première rangée.

Deuxième rangée et suivantes : Insérer la languette du joint de côté de la lame à poser dans la rainure du joint de côté de la lame attenante de la première rangée. S'assurer de croiser les joints d'extrémité de 30 cm ou plus. Soulever la lame à poser d'environ 13 mm en veillant que le joint d'extrémité de cette lame soit aligné avec le joint d'extrémité de la lame à laquelle elle se connecte. Pousser le joint en position tout en rabattant la lame en place. Le joint d'extrémité se mettra en position. Tirer l'ensemble vers soi environ 13 mm. Ceci permettra d'insérer des cales

d'espace de 6 mm ou 10 mm entre la première rangée et le mur. S'assurer de maintenir un espace d'expansion du plancher de 6,4 mm minimum dans une pièce unique. Les moules en T sont nécessaires si le planchéage doit dépasser 32 pieds linéaires. Les moules en T doivent être utilisés si l'installation couvre plus de 1 000 pieds carré ou plus de 32 pieds linéaires. Dans le cas du Alloc Elite, vous pouvez faire courir le matériel sur 40 pieds linéaires sans utiliser un Moule en T. Vous pouvez installer jusqu'à 1 600 pieds de matériel sans utiliser un Moule en T si le produit n'est pas installé à plus de 40 pieds linéaires dans toutes directions.

21 – ALLOC TILE : DEUXIÈME RANGÉE ET SUIVANTES (Angle à Angle)

Commencer la deuxième rangée en utilisant la chute de coupe (figure 11) de la première rangée (minimum d'un carreau entier). Découper de telle manière que les joints de ciment soient alignés entre la première et la deuxième rangée. Ne jamais aligner les joints sur deux rangées consécutives. Insérer la languette dans la rainure de la rangée précédente. Pousser en position et rabattre. Insérer le côté court de la deuxième lame dans la première lame (figure 12). Soulevez la seconde pièce (image 14) en même temps que la première à à peu près ¾ pouces et poussez le côté long dans la première rangée. La première et la deuxième lame peuvent maintenant être rabattues en position. Continuer ainsi de suite pour toutes les planches à installer.



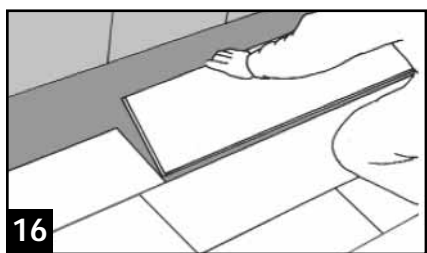
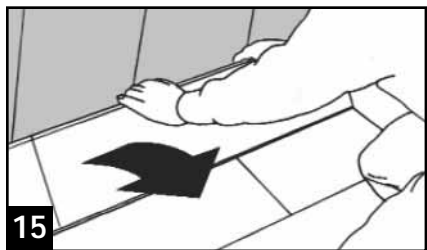
En utilisant cette méthode, il est possible de rabattre des rangées entières d'un tenant. Pour garder un aspect plus naturel, croiser les joints de ciment.

NE PAS UTILISER DE CALE DE FRAPPE SUR CES PLANCHES.



22 – DÉPOSER LES LAMES (figures 15 & 16)

Après la pose, en cas d'erreur pendant la pose ou de lame endommagée, il est facile de lever le plancher et d'enlever la lame en question. Ôter les profilés en premier lieu, puis relever les lames dans l'ordre inverse de leur pose. Commencer par le côté long et lever les lames de leur joint avant de déverrouiller le côté court. Stocker les lames enlevées à plat sur le sol. Comme les lames découpées sont uniques à chaque rangée, il est conseillé de numéroter les lames au fur et à mesure de leur enlèvement. Remplacer la lame endommagée, re-poser les autres lames et re-fixer les profilés. Note: Vous pouvez commencer par n'importe quel coin lorsque vous enlevez le plancher.



23 – SEUILS DE PORTES (figures 17 & 18)

Pour passer un seuil de porte, il est possible d'utiliser :

- La méthode de transition – découper le bas de l'embrasure de porte (**sur une profondeur de 20 mm minimum**) et utiliser un profilé de transition, par ex. : profilé en T ou Barre de Seuil). Ceci est la méthode idéale de poser un plancher Alloc qui ne s'étend pas au-delà d'une pièce unique. Cette méthode permet de faire la transition du Alloc à n'importe quel revêtement de matériel de plancher (incluant Alloc) avec l'utilisation de

plusieurs pièces de transition offertes.

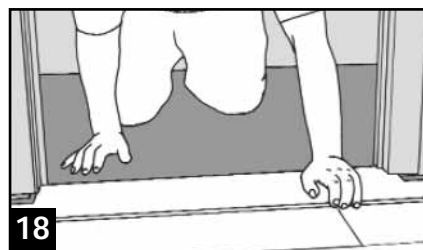
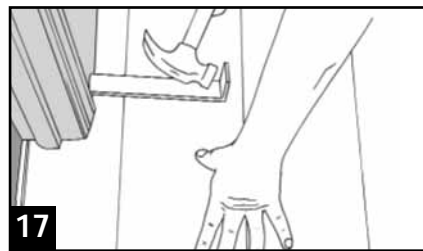
- La méthode du plancher continu – utiliser cette méthode pour passer d'une pièce à une autre sans interruption du plancher. Cette méthode est limitée en application à cause des problèmes d'expansion (par ex. en passant d'une pièce dans un placard attenant). Il faut découper le bas de l'embrasure de porte (sur une profondeur de 20 mm minimum).
- Embrasures de portes métalliques – Bien qu'il ne soit généralement pas possible de découper le bas de ces embrasures, un espace d'expansion (20 mm au minimum) doit être prévu. Il est possible de calfeutrer cet espace d'expansion ; puis d'appliquer de la silicone 100% sur le calfeutrage. Une fois sèche, la silicone peut être peinte comme le reste de l'embrasure.

Une fois la porte ôtée de son embrasure, la pose du plancher peut s'effectuer en suivant les instructions normales. À l'approche de la porte et si la dernière rangée du plancher se trouve contre le mur de part et d'autre de l'ouverture, procéder comme suit :

ÉTAPE 1 : En utilisant un morceau de chute avec sa sous-couche comme guide, découper le bas de l'embrasure et le garnissage sur une profondeur de 20 mm à l'aide d'une scie sur le guide. Ôter les débris. L'espace entre le sol et l'embrasure doit être supérieur à l'épaisseur du plancher Alloc et sa sous-couche.

ÉTAPE 2 : Mesurer l'ouverture avec soin et reporter cette mesure sur une lame entière Alloc. S'assurer de respecter 20 mm d'espace d'expansion. Idéalement, la lame doit se trouver au centre du seuil. Cependant, selon l'emplacement de la porte et au vu des dimensions de la pièce, ceci n'est pas toujours faisable. Par conséquent, il faudra peut-être déplacer la lame vers la droite ou la gauche, voire en couper la longueur pour accommoder la pièce ou la pose du plancher. Une fois l'emplacement de la lame déterminé sur le seuil, mesurer la distance entre la rangée précédente et le mur et marquer la lame. S'assurer de respecter un

espace minimum de 6 mm (10 mm sur un seuil) près des murs, et découper la lame selon vos mesures.



ÉTAPE 3 : Poser la dernière rangée de plancher Alloc sur la droite ou la gauche de la porte selon la direction dans laquelle le plancher est posé.

Note : Alloc Classiques, Maison, Base, Tuile et Elite ne se glisseront pas en place dans la direction de la longueur à partir d'une position horizontale. La pièce de réception doit être taillée pour permettre cette procédure. Raccourcissez la pièce de réception (creusez le côté de l'onglet de verrouillage) de moitié de sa grandeur, pour Alloc Classique, Maison, Base, Tuile et Élite. Cette pièce est la pièce de la dernière rangée avant la porte dans laquelle le piedroit sera inséré. Faites attention de ne pas trop raccourcir pour ne pas affaiblir le joint. L'instruction ci-dessus s'applique à tous les produits de verrouillage en fibre Alloc.

La section ci-dessus est applicable à tous les produits fibreux Alloc verrouillables.

Placer la lame de seuil découpée sur la dernière rangée devant la porte. S'assurer que la section découpée pour la porte corresponde à l'ouverture. En position à genoux sur le seuil, tirer la lame découpée sous l'embrasure vers le seuil. Il convient de tirer la lame suffisamment pour exposer le verrouillage sous la rangée précédente (affleurant le mur attendant sous le garnissage de porte). Puis pousser la lame découpée contre la rangée précédente et mettre en position sur tous les côtés, centrée sur l'ouverture. A l'aide d'un tire-lame entre le mur et la lame découpée, taper légèrement la lame Alloc en place en allant d'une extrémité vers l'autre sur la longueur. Prendre soin de ne pas endommager la languette, la rainure ou le verrouillage avec le tire-lame. Une fois le côté long en place, taper le côté court en position de la même manière. Continuer ainsi de suite jusqu'à la dernière rangée.

ÉTAPE 4 – S'il est souhaité de continuer sur le seuil, (page 12, section 13), découper une lame similaire dans le sens inverse (le côté rainure se trouve alors vers l'intérieur du seuil). Le garnissage de porte de l'autre côté de l'embrasure vers l'autre pièce doit être alors découpé sur 2 cm de profondeur comme en ÉTAPE 1. Répéter les procédures en ÉTAPES 2 & 3. Ignorer les instructions sur la mesure de la dernière rangée, et glisser la lame découpée sous l'embrasure. Poser la dernière rangée dans la pièce suivante à l'aide de la lame d'embrasure comme point de départ. S'assurer que la largeur de la première rangée soit égale à la largeur de la lame dépassant le seuil.

Notes importantes : La distance entre la dernière rangée et le mur ne doit pas dépasser 50 mm. La largeur au départ doit être supérieure à 50 mm. La longueur minimum des lames est de 30 cm. La mise en trafic du plancher peut intervenir immédiatement après la pose. Il est possible de laisser les meubles dans la pièce en les déplaçant au besoin.

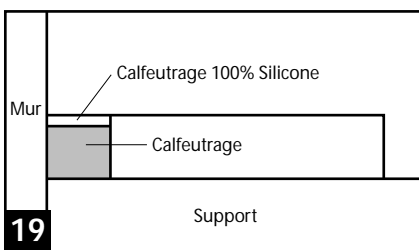
24 – INSTALLATION DES ESCALIERS.

Pour la pose d'Alloc en escaliers, procéder comme suit :

- 1. Ôter la sous-couche des lames Alloc (Original, Domestic et Commercial).
- 2. Coupez les pièces pour le giron et la contremarche.
- 3. Utiliser une colle de construction pour fixer les lames aux girons et aux contremarches.
- 4. Vous pouvez remplir la fraise avec du bois en pâte.

25 – POSE DANS DES CUISINES, SALLES D'EAU ET AUTRES LOCAUX HUMIDES

– Les espaces d'extension dans toutes les zones humides potentielles (devant le lave-vaisselle, derrière les entrées, autour de la toilette, devant le bain, la douche, etc.) doivent être scellés. Remplir l'espace d'expansion de 6 mm de calfeutrage avant d'appliquer un mastic de type 100% silicone. (Figure 19).



19

26 – PROFILÉS (Figure 20)

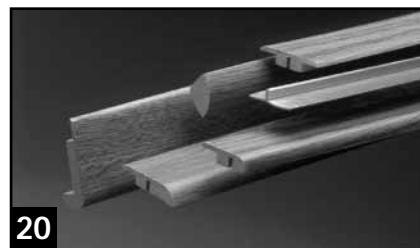
Note : Il convient de laisser un espace entre le profilé et le plancher de manière à éviter de bloquer les mouvements du stratifié (l'épaisseur d'une carte à jouer ou d'une carte à jouer).

Tous les moules Résidentiels sont recouverts de laminés. Ils sont conçus pour s'intégrer à leurs dessins associés et ne doivent en aucun cas être fixés directement au revêtement de sol Alloc. Les profilés suivants sont disponibles pour tous revêtements de sol Alloc.

- Quart de rond – encadre joliment tous les projets de plancher et cache les espaces d'expansion près des murs.

- Nez de marche – Une taille durable pour les girons et les contremarches des escaliers.
- Nez de marche droit – crée une jonction à plat.
- Profilé de jonction en T* – couvre le joint d'expansion entre deux niveaux de surfaces.
- Réducteur-Double)* -- Fait le pont entre deux surfaces inégales.
- Base de mur (doit être vissée ou clouée dans le mur) – donne un aspect fini au plancher et couvre l'espace d'expansion près des murs.

* Ces profilés sont fixés au support par le système Monotrack qui élimine le besoin de clouer en surface.



20

Visser, clouer ou coller le Monotrack en aluminium au support. S'assurer que Monotrack est en position correcte en utilisant une chute du profilé à poser. Une fois que Monotrack est fixé au support, il suffit de couper le profilé à la dimension et de le taper légèrement en place. La rainure du profilé en T à nez carré ou de la barre de seuil s'emboîte dans le Monotrack et assure une fixation solide. **Ne jamais appliquer de calfeutrage à la jointure entre les profilés et les planchers Alloc.**

Laisser un espace de l'épaisseur d'une carte à jouer entre le profilé et le plancher Alloc. Ceci permet au plancher de se dilater et de se contracter.

Note : Laisser un espace d'expansion de 6 mm minimum entre le Monotrack Abeam et le plancher.



Pendant la pose des plinthes et du quart de rond, s'assurer de couvrir les espaces d'expansion. Tous les profilés doivent être fixés aux murs et non pas au plancher stratifié.

- Utiliser une scie électrique à pointes de carbure pour découper les profilés laminés.
- Toujours placer la lame de scie de manière à couper la surface laminée vers le bas.
- Mesurer deux fois et couper une seule fois !
- Porter des équipements de protection pour les yeux.

27 – ENTRETIEN

Entretien facile : il suffit de passer un balai ou un aspirateur équipé d'une brosse douce sur le plancher Alloc de temps à autre. Au besoin, Alloc peut être nettoyé à l'aide d'une serpillière humide bien serrée et d'un voile léger de Alloc Free&Clean™. D'autres traitements de la surface ne sont pas nécessaires. Le revêtement de sol ne doit jamais être traité avec des produits cirants ou du polish, des détergents, du savon, ou de l'huile. Le résidu de ces produits peut laisser un film sur le plancher Alloc. Ne jamais utiliser de poudre ou de tampon récurant : ceci peut endommager la surface du plancher Alloc. Pour enlever les taches d'encre, de sang, de cirage à chaussures ou de peinture utiliser de l'acétone (respecter les instructions d'emploi du fabricant) puis éponger la surface. Toujours suivre les consignes de sécurité du fabricant. Pour les taches de gomme et de cire, laisser durcir puis enlever avec une raclette en plastique souple.

- Il doit toujours y avoir un tapis brosse au seuil des halls ou dans les vestibules afin de limiter l'apport de gravillons et des eaux de pluie.
- Les pieds de mobilier ou d'équipements lourds seront équipés de protections en feutre.
- Utiliser des tapis plastiques sous les chaises de bureau (ceux-ci sont trouvables chez les détaillants de fournitures de bureau).
- Ne pas se conformer aux instructions d'entretien d'Alloc pourrait affecter négativement la performance de votre planchéage Alloc et/ou constituer une abrasion accélérée au planchéage. Ceci ne sera pas être considéré comme de l'usure par la garantie résidentielle Alloc et ne sera pas classifié comme un défaut de fabrication.



1 – PRODUCTOS

Alloc Inc. fabrica siete marcas de piso laminado. Se fabrican empleando con autorización las patentes de Valinge Aluminum, con sistemas de aseguramiento mecánico que permiten alinear y unir las tablas con precisión sin utilizar pegamento ni herramientas especiales.

■ Los Pisos Alloc Original y

Commercial incorporan una superficie superior de alta presión, un alma de tabla de fibra de alta densidad, un respaldo laminado de alta presión para proporcionar equilibrio, cantos impregnados de cera como protección contra derramamientos, juntas de aluminio y subcapa integrada.

■ Los Pisos Alloc Domestic

incorporan un laminado directo de alta presión, un alma de tabla de fibra de alta densidad, respaldo laminado directo de alta presión para proporcionar equilibrio, cantos impregnados de cera como protección contra derramamientos, juntas de aluminio y subcapa integrada.

■ Los Pisos Alloc Classics

(*Microbevel, TimberView y*

WoodStrip), Alloc Home Flooring,

Alloc Basic Alloc Elite y Alloc Tile

incorporan un laminado directo de alta presión, un alma de tabla de fibra de alta densidad, respaldo laminado directo de alta presión para proporcionar equilibrio, cantos impregnados de cera como protección contra derramamientos y junta mecánica de tabla de fibra de alta densidad.

2 - ÁREAS RECOMENDADAS

Los productos Alloc se recomiendan para áreas habitacionales como cocinas, salas, comedores y baños. **Nota: Instrucciones especiales de instalación: para instalar el producto en áreas húmedas, vea la sección #25; para instalar el producto abajo del nivel del terreno, en sótanos, vea la sección #8, y para instalar el producto sobre pisos con calefacción radiante, vea la sección #12.**

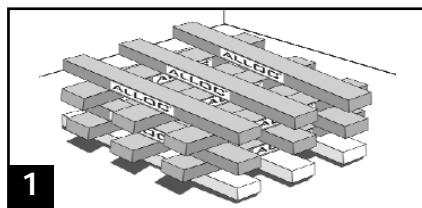
Alloc Original y Alloc Domestic puede usarse en áreas comerciales de uso ligero, y Alloc Commercial puede usarse en áreas comerciales de uso general. Entre las aplicaciones recomendadas para estos productos están las áreas comerciales secas normales, como las

tiendas minoristas, oficinas, hoteles, edificios educativos, instalaciones médicas y restaurantes.

No se recomiendan los pisos Alloc para instalarse en cuartos con drenaje en el piso, cocinas comerciales ni áreas similares.

3 – ACLIMATACIÓN

Los pisos Alloc deben acondicionarse antes de instalarse. Para realizar esto, apile las CAJAS SIN ABRIR de forma atravesada (figura 1) en el cuarto donde va a instalarse el piso, por un período mínimo de 48 horas antes de instalarlo. No apile las cajas junto a una pared que dé al exterior. No abra las cajas del piso Alloc hasta que vaya a instalarlas. La calefacción o aire acondicionado debe estar encendido y puesto a una temperatura mínima de 60 grados y a una máxima de 80 grados Fahrenheit (de 15° a 27° Celsius).



4 – HERRAMIENTAS NECESARIAS

- Antojos de seguridad y máscara antipolvo (siga las recomendaciones de NIOSH)
- Cinta métrica y escuadra
- Sierra eléctrica de mesa con extractor de aserrín, sierra circular con hoja de 60 dientes con puntas de carburo o una sierra eléctrica de vaivén o un serrucho.
- Sierra de mano o sierra especial para jambas de puertas
- Bloques separadores de plástico o madera de 1/4" [6.4 mm] de espesor como mínimo
- Bloque de martillar
- Palanca de tracción
- Martillo

5 - CONTRAPISOS COMUNES ACEPTABLES

- Madera contrachapada de clase adecuada para el exterior
- Tabla OSB
- Placa de hormigón

- Madera ya instalada (siempre que no esté adherida al hormigón)
- Vinilo
- Pisos de cerámica
- Terrazzo
- Madera aglomerada

6 – CONTRAPISOS INACEPTABLES

- Alfombra
- Pisos acolchados
- Vinilo pegado en el perímetro
- El contrapiso no puede flexionarse más de 1/16" [1.6 mm]

7 – DEBE REVISARSE LOS CONTRAPISOS ANTES DE INSTALARSE LOS PISOS

- Limpios – Bárralos o límpielos con aspiradora para dejarlos carentes de mugre y basura
- A nivel y planos – 3/16" [4.6 mm] por tramo de 10' [3 m] (esto significa un ascenso o descenso gradual en un tramo de 10') (Alloc Tile – 1/8" [3.2 mm] por tramo de 10' [3 m])
- Estructuralmente en buen estado – Clave o atornille aquellas áreas que rechinen y reemplace las áreas dañadas que estén flojas o hayan sido dañadas por la humedad
- Secos – Con un medidor de humedad verifique que la humedad del contrapiso sea 12% o menos. El uso de un medidor con escala relativa es inaceptable. El medidor debe medir la humedad como una cifra de porcentaje real.

8 – CONTRAPISOS DE HORMIGÓN

Los contrapisos de hormigón deben tener por lo menos un mes de haber sido puestos antes de instalarse los pisos. Antes de la instalación, se podría realizar una prueba de cloruro de calcio. La máxima lectura permisible en esta prueba es 5lb/24 horas/100 pies cuadrados. La Prueba con un Tramex Concrete Moisture Encounter no puede exceder del 4%.

Asegúrese de que el contrapiso de hormigón esté limpio, a nivel, plano, estructuralmente en buen estado y seco. El contrapiso debe estar a nivel y plano dentro de una tolerancia de 3/16" [4.6 mm] por tramo de 10' [3 m]. (Alloc Tile – 1/8" [3.2 mm] por tramo de 10' [3 m])



Parche donde sea necesario y rellene las áreas hundidas con compuestos para nivelar pisos. Las áreas levantadas deben lijarse para rebajarlas. Aquellos productos Alloc que vienen sin capa RapidRoll™ o FastFold™ adherida deben instalarse sobre contrapisos todos de hormigón (abajo, arriba o al nivel del terreno); éstos sirven tanto de membrana inhibidora de la humedad como de subcapa. Los pisos Alloc requieren una subcapa adicional, excepto las líneas **Commercial, Original y Domestic**. Sobre el hormigón, la columna, la viga y el espacio debajo del piso, todos los productos Alloc deben tener una membrana inhibidora de humedad; en el caso de Original, Domestic, y Commercial esta membrana inhibidora de humedad debe ser una hoja de polietileno de un mínimo de 6 mil la cual se superpondrá 8 pulgadas y se sellará con una cinta resistente a la humedad. En esto se incluyen los contrapisos de hormigón que tienen cerámica u otros materiales no impermeables instalados sobre sí. (Por favor refiérase a la página 3 a los puntos 5-8) Instale el laminado de polietileno de mínimo de 6 mil sobre el subpiso completo donde se instalará el piso Alloc. Levante la membrana inhibidora de la humedad contra la pared, 2 pulg. [5 cm] como mínimo, sobrelape los extremos de la misma 8 pulg. [20 cm] por lo menos, y péguelos con cinta adhesiva a prueba de agua. **NOTA: El vinilo presente no es una membrana inhibidora de la humedad.**

9 – CONTRAPISOS DE MADERA

Asegúrese que las tablas del subpiso sean clavadas o atornilladas apropiadamente a las vigas de apoyo y que no tengan ninguna área con chirrido o hundida. Parche donde sea necesario y rellene las áreas hundidas con compuestos para nivelar pisos. Las áreas levantadas deben lijarse para rebajarlas. El contrapiso debe estar a nivel y plano dentro de una tolerancia de 3/16" [0.5 cm] por tramo de 10' [3 m]. **(Alloc Tile – 1/8" [3.2 mm] por tramo de 10' [3 m])** Los contrapisos de madera deben tener una humedad no mayor de 12%. El uso de un medidor con escala relativa es inaceptable. El medidor debe medir la humedad como una cifra de

porcentaje real. Las uniones de los pisos no pueden separarse por más de 16 pulgadas.

10 – SUBPISOS DE MADERA SOBRE ESPACIOS DEBAJO DEL PISO, COLUMNA Y VIGA Y CONSTRUCCIÓN FUERA DEL SITIO

Abra todos los respiraderos del sótano de corta altura sin acabar para establecer una adecuada circulación de aire. Asegúrese de que haya puesta una membrana inhibidora de humedad sobre el piso del sótano de corta altura sin acabar. También instale una membrana inhibidora de humedad bajo el piso Alloc; consulte la sección #8, "CONTRAPISOS DE HORMIGÓN"; donde encontrará las instrucciones correspondientes.

11 – CONTRAPISOS DE VINYL, LINOLEUM, RUBBER TILE OR SHEET SUBFLOORS

Asegúrese de que el piso indicado arriba esté debidamente adherido al contrapiso. Parche donde sea necesario y rellene las áreas hundidas con compuestos para nivelar pisos. El subpiso debe ser plano y nivelado dentro de 3/16 pulgadas en una distancia de 10 pies. **(Alloc Tile – 1/8" [3.2 mm] por tramo de 10' [3 m])** Si tiene dudas en cuanto a la impermeabilidad de estos contrapisos, o si están instalados sobre hormigón, instale una membrana inhibidora de humedad según se describe en la sección #8, "CONTRAPISOS DE HORMIGÓN". Advertencia: Si el piso de vinilo o material resistente contiene respaldo de asbesto, no lo desprenda ni lo mueva sin solicitar primero consejo profesional.

12 – CALEFACCIÓN RADIANTE

Los sistemas de calefacción radiante deben haber estado funcionando por un período mínimo de tres semanas antes de la instalación del piso Alloc. Debe apagarse el sistema al momento de la instalación, o si es invierno, debe ponerse exactamente a 65 grados Fahrenheit [18 grados Celsius] por un período mínimo de 48 horas antes de la instalación del piso. Después de terminarse la instalación, o al encender el sistema de calefacción radiante

sin haberse encendido antes, la temperatura de trabajo puede aumentarse en un incremento máximo de 5 grados Fahrenheit [2.8 grados Celsius] en un período de 24 horas. La temperatura máxima permitida en la superficie de los pisos laminados es 80 grados Fahrenheit [26.6 grados Celsius]. Esto equivale a 60 vatios por yarda cuadrada [0.83 m cuad.] **Los pisos Alloc no son adecuados para instalarse sobre sistemas de calefacción radiante que exponen el piso a amplias variaciones en la temperatura, como los sistemas de esteras de inducción con alambre caliente.** Para la instalación sobre pisos dotados de calefacción radiante, se requieren las subcapas RapidRoll™ o FastFold™ de Alloc, o en el caso de los pisos Original, Domestic o Commercial, se requiere una membrana inhibidora de humedad de mínimo 6 mil sobre pisos de calentamiento radiantes.

13 – REQUERIMIENTOS DE DILATACIÓN DEL PERÍMETRO

Los requerimientos de Dilatación del Perímetro varían dependiendo del tipo de producto para piso Alloc que está instalando.

A. Los pisos Alloc Original, Alloc Domestic y Alloc Commercial pueden instalarse en un solo cuarto hasta de 50 pies lineales [15 m] (o 2,500 pies cuad. [225 m²], sin excederse de 50 pies lineales [15 m]) sin el uso de un Molde en T.

B. Los pisos Alloc Classics, Home Flooring, y Basic pueden instalarse en un solo cuarto hasta de 32 pies lineales [10 m] (o 1,000 pies cuad. [93 m² sin excederse de 32 pies lineales [10 m]) sin el uso de un Molde en T.

C. Los pisos Alloc Tile (baldosa) pueden instalarse en un solo cuarto hasta de 40 pies lineales [12 m] (o 1,000 pies cuad. [93 m², sin excederse de 40 pies lineales [12 m]) sin el uso de un Molde en T. **Los pisos Alloc Elite (baldosa)** pueden instalarse en un solo cuarto hasta de 40 pies lineales [12 m] (o 1,600 pies cuad. [149 m², sin excederse de 40 pies lineales [12 m]) sin el uso de un Molde en T. Para puertas y aberturas angostas se recomiendan las molduras "T". En aquellos casos en que no se desee molduras "T"; la expansión del perímetro debe aumentarse a 3/8" [9.5 mm]. **Aún se aplican las reglas A, B y C.**

14 – SUBCAPAS

Los pisos Alloc Classics, Home Flooring, Basic, Elite y Tile

requieren la instalación de una subcapa antes de la instalación de la cubierta del piso. Alloc tiene dos materiales de subcapa disponibles para usarse con los pisos del fabricante: RapidRoll™ y FastFold™. Alloc Domestic, Alloc Original y Alloc Commercial incluyen una subcapa integrada de polietileno reticulado de alta densidad de 2 mm.

Nota: La subcapa adherida de los pisos Original, Domestic y Commercial no es inhibidora de humedad. Cualquier subcapa adicional que se instale bajo los pisos Alloc Domestic, Alloc Original y Alloc Commercial puede causar la falla del producto y anula la garantía. La subcapa debe cumplir las especificaciones de Alloc: 1/16" [1.6 mm] @ 25% compresión > 5.7 PSI, 1/8" [3.2 mm] @ 25% compresión > 7.12 PSI

La subcapa y la membrana inhibidora de humedad son dos elementos separados y no deben confundirse. La subcapa adherida a los pisos Alloc Domestic, Alloc Original y Alloc Commercial no incluye membrana inhibidora de humedad. Por lo tanto, si la instalación lo requiere, se debería usar una membrana inhibidora de humedad mínima de 6 mil. Vea la sección #8, "CONTRAPISOS DE HORMIGÓN".

La subcapa 3 en 1 **RAPIDROLL™** incluye una membrana inhibidora de humedad, cinta adhesiva y goma espuma. El procedimiento de instalación para la subcapa RapidRoll™ es:

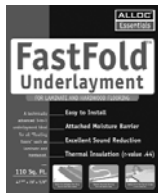
- Comience por la esquina del cuarto donde empezará a instalar el piso Alloc; para ello, desenrolle el primer rollo de subcapa RapidRoll™ con el lado de la membrana inhibidora de humedad hacia abajo, y el lado de la goma espuma hacia arriba.



- Sobrelape levemente las paredes, doblando el borde de la membrana en la pared aproximadamente 2 pulg. [5 cm].
- Desenrolle el siguiente rollo sobrelapando con el lado de la cinta adhesiva la membrana inhibidora de humedad y poniendo juntas a tope los bordes de la goma espuma. Tenga cuidado de no sobrelapar los bordes de la goma espuma.
- Despegue el papel protector de la cinta adhesiva y pegue el borde de ésta en el borde de la membrana inhibidora de humedad.

FASTFOLD™ es una subcapa de 3 en 1 técnicamente avanzada ideal para todos los pisos flotantes, como los laminados y los de madera. Esta subcapa proporciona una reducción del sonido y un aislamiento térmico excelentes. El producto es fácil de instalar y viene con una membrana inhibidora de humedad adherida. El procedimiento de instalación para la subcapa FastFold™ es:

- Comience por la esquina del cuarto donde empezará a instalar el piso Alloc; para ello, desdoble la primera caja de subcapa FastFold™ con el lado de la membrana inhibidora de humedad de color plateado hacia arriba.
- Sobrelape levemente las paredes, doblando el borde de la membrana en la pared aproximadamente 2 pulg. [5 cm].



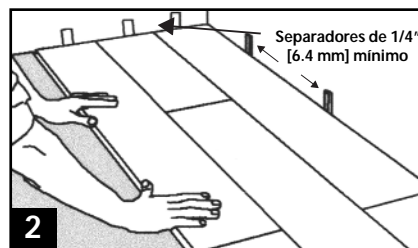
- Desdoble la siguiente hilera sobrelapando con la membrana inhibidora de humedad de color plateado la hilera previamente instalada. Asegúrese de unir firmemente a tope los bordes de la goma espuma.
- Doble hacia atrás la membrana y despegue la tira protectora de la cinta selladora de la hilera instalada previamente. Después doble cuidadosamente la solapa plateada sobre la cinta para formar un sello apretado.

15 – DISTRIBUCIÓN Y MEDICIÓN

Determine en qué dirección va a tender las tablas (de forma empírica):

1. En la dirección de la dimensión más grande del cuarto.
2. Longitudinal hacia el origen principal de la luz que entra. **Asegúrese de no quedar al final con una franja angosta menor de 2 pulg. [5 cm] de ancho en ninguna de las paredes del cuarto.** Todas las tablas deben escalonarse una distancia de 12" [30 cm] como mínimo. Todas las tablas deben tener una longitud mínima de 12 pulg. se recomienda cortar las hileras primera y última de manera que sean de un ancho igual. **Al instalar Alloc Tile (baldosas), lo mejor es acomodar el corte de la tabla inicial de manera que el diseño de las baldosas quede igual en ambos lados del cuarto.** Asegúrese de estar consciente de todas las paredes del cuarto que no están a escuadra. Si una pared no está a escuadra puede afectar la distribución.

Si está remodelando, retire cuidadosamente las molduras actuales de rodapiés y cuarto bocel de manera que pueda reutilizarlas una vez instalado el piso. **Recorte la parte inferior de todas las jambas 3/4" [2 cm] como mínimo**, de manera que el piso Alloc pueda deslizarse fácilmente por abajo de ellas. **Nota: De manera empírica, deje entre el piso y la moldura una holgura igual al espesor de un naípe. Con un pedazo de desecho de piso Alloc y subcapa como guía, corte la parte inferior de las jambas con una sierra especial o una sierra de mano normal.**



Todos los pisos Alloc son flotantes, lo cual significa que no están unidos al contrapiso ni a ningún otro objeto fijo. Si se limita el flotamiento del piso, se le impedirá expandirse y contraerse adecuadamente debido a los cambios en la temperatura y humedad. Siempre deje un mínimo de 1/4" [6.4 mm] (vea la página 20, sección 13) de espacio de expansión (figura 2) entre los pisos Alloc y todas las paredes u otros objetos fijos.



16 – MEZCLANDO DE LAS TABLAS

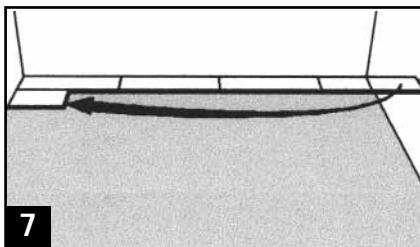
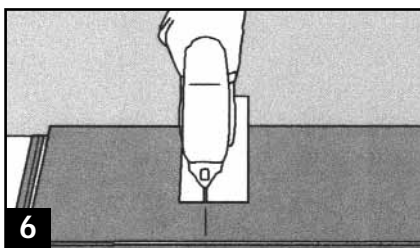
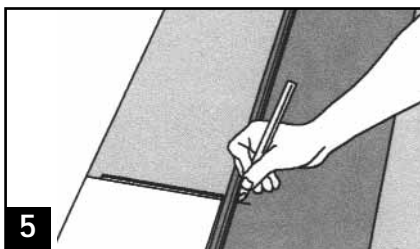
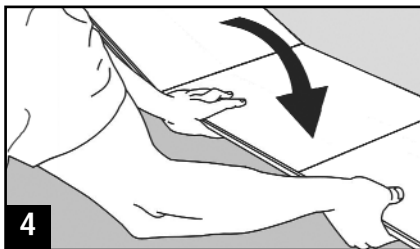
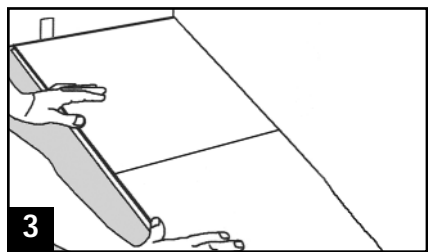
Para obtener resultados óptimos, se recomienda mezclar material de tres o cuatro cajas al instalar los pisos Alloc. Cada tabla de Alloc Tile tiene un diseño con varias baldosas, y para lograr un piso del aspecto más natural con Alloc Tile, debe mezclar tablas de varias cajas (cuatro o cinco) al instalarlas.

17 – CORTE DE LAS TABLAS

Al cortar pisos Alloc con una sierra circular o una de vaivén eléctrica, siempre corte con el lado decorado puesto hacia abajo. Cuando utilice una sierra eléctrica de mesa o un serrucho, corte con el lado decorado puesto hacia arriba. También tenga presente que al cortar pisos Alloc Original, Domestic y Commercial, es necesario cortar el lado donde está el aluminio primero. La tira de aluminio es mucho más blanda y fácil de cortar que el laminado.

Recuerde que se produce polvo al cortar productos de madera. El polvo de aserrín que flota en el aire puede constituir un peligro de explosión e irrita los ojos, piel y sistema respiratorio. El polvo de aserrín ha sido clasificado por la Agencia Internacional de Investigación del Cáncer como carcinógeno. Por lo tanto, es importante utilizar captadores de polvo en las herramientas eléctricas. Póngase ropa adecuada y una máscara antipolvo aprobada.

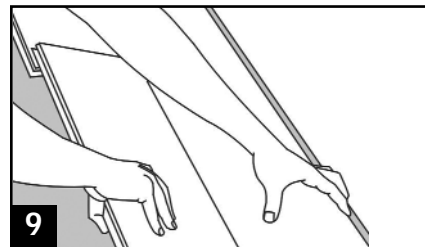
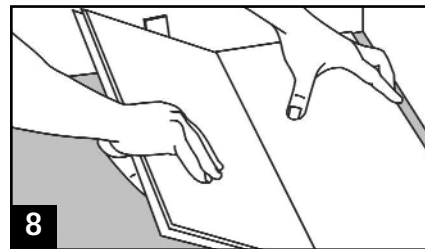
Los pisos Alloc Original, Domestic y Commercial incorporan un elemento de aseguramiento de aluminio que es flexible y debe no doblarse ni abollarse. El canto está diseñado para sentirse romo y liso al tocarse, pero de cualquier manera debe tenerse precaución al manejarlo, ya que puede tener rebabas.



18 – CONEXIÓN DE LAS TABLAS

Comience la primera hilera en la esquina del cuarto (figura 3), colocando las tablas a lo largo, de izquierda a derecha. Coloque las tablas de manera que la tira de aluminio de los pisos Alloc Original, Domestic y Commercial, o el elemento de aseguramiento de tabla de fibra de los pisos Alloc Classics, Home Flooring, Basic y Tile quede del lado opuesto a donde está la pared de inicio y hacia la derecha. Conecte las juntas de los extremos de las tablas (figura 4), bajándolas a su lugar. Corte la última tabla de la primera hilera (figuras 5 y 6) (dejando un espacio mínimo de 1/4" [6.4 mm] para expansión) y use lo que quede de este corte (figura 7) para iniciar la segunda hilera; esta pieza debe tener por lo menos 12" [30 cm] de longitud. Siempre escalone las

juntas de los extremos 12" [30 cm] como mínimo.



19 – ALLOC ORIGINAL, DOMESTIC y COMMERCIAL – 2ª HILERA EN ADELANTE (poner en ángulo, enganchar)

Conecte primero el lado largo; para ello, alinee las tablas y ponga en ángulo la tabla por instalar mientras la empuja hacia la tabla puesta en el suelo (figura 8). Bájela. La distancia entre la junta del extremo de la tabla puesta en el suelo y la junta del extremo de la tabla por instalar debe ser aproximadamente 1/8" [3.2 mm] (figura 9), para no dañar la lengüeta de tabla de fibra al bajar la tabla. Conecte el extremo de la junta de la tabla golpeándolo ligeramente hacia las otras tablas que ya están instaladas en la fila. Puede normalmente escuchar un "clic" o "golpecito" al momento del cierre. También se puede unir las tablas empujándolas con las manos o martilleándolas levemente con un pedazo de tabla o un bloque de martillar.

Todos estos métodos dan mejores resultados si simultáneamente se aplica presión hacia abajo en el extremo de la tabla donde va a conectarse. Tal presión causa que se alineen la ranura del extremo y la lengüeta del extremo de las dos tablas. **Recuerde escalonar las juntas de los extremos por lo menos 12" [30 cm] colocándolas al azar. Con las tablas Alloc Stone Structure no alinee las líneas de lechada. Las líneas de lechada deben estar escalonadas. Las uniones de los extremos también deben estar escalonadas 12" [30 cm] o más.**

20 – ALLOC CLASSICS, HOME FLOORING y BASIC, 2ª HILERA EN ADELANTE (poner en ángulo, enganchar)

Nota: LOS PISOS ALLOC ORIGINAL, DOMESTIC Y COMMERCIAL TAMBIÉN PUEDEN INSTALARSE CON EL MÉTODO DE PONER EN ÁNGULO Y ENGANCHAR

Introduzca la lengüeta de la primera tabla o pedazo de tabla en la ranura de la hilera anterior (**figura 11**). Aplíquese presión al introducirla y bájela. Introduzca el extremo corto de la segunda pieza en la primera pieza (**figura 12**). Asegúrese de que el lado largo de la segunda pieza esté cerca de la primera hilera. Levante la segunda pieza junto con la primera pieza aproximadamente 3/4" [20 mm] (**figura 13**) y empuje el lado largo hacia el interior de la primera hilera. Tanto la primera pieza como la segunda pueden bajarse ahora para dejarlas en su lugar. Continúe siguiendo este método para instalar las tablas restantes. Siguiendo este método, puede acabar bajando a la vez hileras completas para instalarlas en su lugar. Recuerde escalonar las juntas de los extremos por lo menos 12" [30 cm].

NO MARTILLE LAS TABLAS PARA UNIRLAS.

a) **Método de poner en ángulo y dejar caer:** Este método sólo puede emplearse para instalar el piso Alloc WoodStrip. Éste es el único método adecuado para instalar este producto.

■ No martille las juntas de los

extremos para unir las

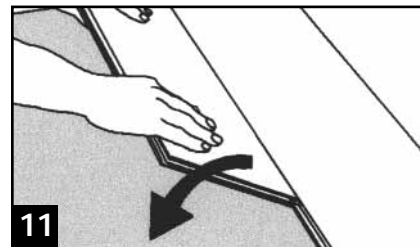
■ No siga el "Método de poner en ángulo"

Primera hilera: Comience la instalación en una esquina del cuarto. Recuerde instalar el piso de izquierda a derecha. Ensamble las tablas de extremo a extremo; para ello, deje caer la junta del extremo de una tabla en la junta del extremo de la siguiente tabla hasta tener completa la 1ª hilera.

Segunda hilera en adelante: Introduzca la lengüeta de la junta lateral de la tabla que está instalando en la ranura de la junta lateral de la tabla ya instalada de la 1ª hilera. Recuerde escalonar las juntas de los extremos 12" [30 cm] como mínimo. Levante la tabla por instalar aproximadamente 1/2" [1.2 cm] mientras alinea la junta del extremo de esta tabla con la junta del extremo de la tabla a la que va a conectar la primera. Introduzca la junta lateral en su lugar mientras baja la tabla para dejarla en su lugar. La junta del extremo caerá ahora en su lugar. Tire del ensamble hacia usted aproximadamente 1/2" [1.2 cm]. De esta manera habrá espacio para introducir bloques separadores de 1/4" [6.4 mm] o 3/8" [9.5 mm] entre la 1ª hilera y la pared. Los Moldes en T se requieren si los pisos son para recorrer en más de 32 pies lineales. Los Moldes en T se deben usar si la instalación cubre más de 1.000 pies cuadrados o si es para recorrer más de 32 pies lineales. En el caso de Alloc Elite, podría hacer recorrer el material 40 pies lineales sin el uso de un Molde en T. Puede instalar hasta 1.600 pies cuadrados de material sin el uso de una Molde en T si el producto no se recorre más de 40 pies lineales en ninguna dirección.

21 – ALLOC TILE – SEGUNDA HILERA EN ADELANTE (poner en ángulo, en ángulo)

Comience la segunda hilera utilizando la pieza sobrante (**figura 11**) (una baldosa completa como mínimo) de la primera hilera. Recórtela de manera que las líneas de lechada de la segunda hilera queden alineadas con las de la primera. Nunca alinee las juntas de los extremos de dos hileras consecutivas. Introduzca la lengüeta en la ranura de la hilera precedente. Aplíquese presión al introducirla y bájela. Introduzca el extremo corto de

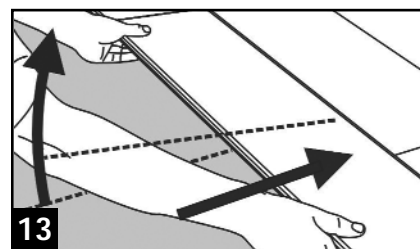


11

la segunda pieza en la primera pieza

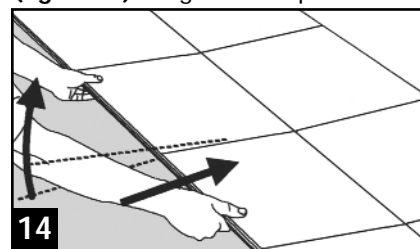


12



13

(figura 12). Asegúrese de que el lado



14

largo de la segunda pieza esté cerca de la primera hilera. Levante la segunda pieza (**figura 14**) junto con la primera pieza alrededor de 3/4" [3.2 cm] y empuje el lado largo hacia el interior de la primera hilera. Tanto la primera pieza como la segunda pueden bajarse ahora para dejarlas en su lugar. Continúe siguiendo este método para instalar las tablas restantes.

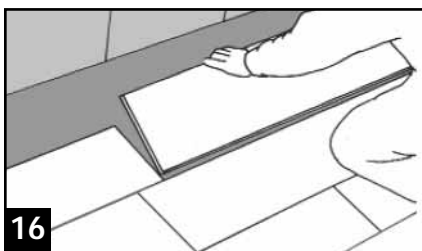
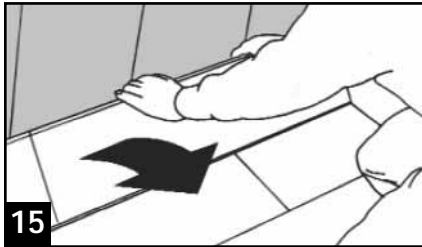
Siguiendo este método, puede acabar bajando a la vez hileras completas para instalarlas en su lugar. Para dar un aspecto de lo más natural, escalone las líneas de lechada.

NO MARTILLE LAS TABLAS PARA UNIRLAS.



22 – REMOCIÓN DE LAS TABLAS (figuras 15 y 16)

Después de instalar el piso, si usted descubre un error en la instalación o una tabla dañada, fácilmente puede levantar el piso y retirar dicha tabla. Después de quitar cuidadosamente las molduras, levante las tablas en el orden inverso en que se hizo la instalación. Comience con el lado largo, y levante las piezas para sacarlas de la junta de aseguramiento antes de destrabar las juntas cortas. Coloque horizontalmente en el piso las tablas que quite. Es una buena idea numerar las piezas a medida que las quita, ya que las piezas cortadas son especiales para esa hilera. Reemplace las tablas afectadas, vuelva a instalar las tablas que no fueron afectadas y vuelva a colocar las molduras. Nota: Puede iniciar en cualquier esquina cuando saque el piso.



23 – JAMBAS DE LAS PUERTAS (figuras 17 y 18)

Al instalar el piso a través de una puerta, puede usar los siguientes métodos:

- Método con transición – Recorte la parte inferior de todas las jambas (3/4" [1.9 cm] como mínimo), e instale una moldura de transición (p. ej., una moldura "T" o una reductora).+ Éste es el método ideal de instalar piso Alloc que no va a extenderse más allá de un solo cuarto. Este método permite al Alloc hacer una transición a cualquier otra cobertura de piso material (incluidos los pisos Alloc) mediante el uso de

varias piezas de transición ofrecidas.

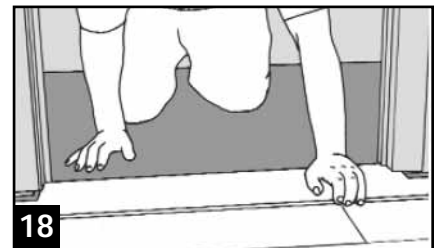
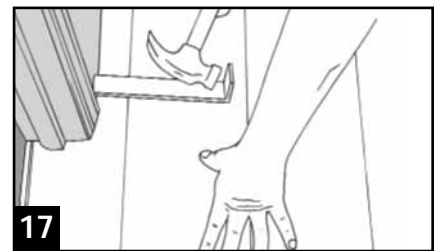
- Método de piso continuo – Este método sirve para instalar el piso a través de una puerta hacia el siguiente cuarto sin interrumpir el patrón del diseño del piso. Debido a los problemas de expansión, este método sólo puede aplicarse en ciertos casos (p. ej., para continuar el piso de un cuarto hacia un clóset adjunto). Debe cortarse las jambas de la puerta 3/4" [1.9 cm].
- Jambas de puertas metálicas – Aunque éstas no pueden recortarse, aún debe proporcionarse espacio de expansión (3/8" [9.5 mm] como mínimo) en las jambas de las puertas metálicas. A manera de sugerencia, puede utilizarse burlete de plástico esponjoso para rellenar este espacio de expansión. Luego puede aplicarse silicón al 100% sobre el burlete. Una vez seco el silicón, puede pintarse del color de las jambas de la puerta.

Una vez quitada la puerta del vano, puede comenzarse a instalar el piso de conformidad con las instrucciones. Al acercarse a la puerta y va a aplicarse la última hilera de piso contra la pared de cualquiera de los dos lados del vano, siga estos pasos:

PASO 1 – Recorte la parte inferior de la jamba de la puerta 3/4" [1.9 cm] empleando un pedazo de desecho de piso Alloc con la(s) subcapa(s) adecuadas como guía, y corte la jamba de la puerta, deténgase y haga el recorte utilizando una jamba o una guía de serrucho encima de la tabla de piso de desecho. Retire el material cortado. El espacio entre el piso y el marco debe ser más alto que el piso Alloc, incluido la subcapa de que se trate.

PASO 2 – Tome una tabla de piso Alloc completa y mida cuidadosamente el vano de la puerta y marque la tabla como corresponda. Recuerde dejar 3/8" [9.5 mm] para expansión como mínimo. En el caso ideal, la tabla debería quedar centrada en la puerta. No obstante, según sea la ubicación de la puerta con respecto a las

dimensiones del cuarto, esto no es siempre posible. Por lo tanto, puede ser necesario mover una tabla a la derecha o izquierda o incluso cortar la longitud para ajustarla a la distribución del cuarto o del piso. Una vez habiendo determinado la ubicación de la tabla en la puerta, mida la distancia existente entre la hilera previa y la pared, y marque la tabla. Recuerde dejar una holgura de 1/4" [6.4 mm] de holgura mínima (3/8" [9.5 mm] a través de puertas) a partir de la pared y corte la tabla según las medidas.



PASO 3 – Instale la última hilera de piso Alloc a la derecha o izquierda de la puerta según la dirección en que esté trabajando.

Nota: Alloc Classics, Home, Basic, Tile y Elite no se resbalarán en su lugar en la dirección longitudinal desde una posición horizontal. La pieza que recibe debe ser recortada para permitir que esto suceda. Cepille la pieza que recibe (la lengüeta de cierre del lado de la ranura) por la mitad de su altura para Alloc Classics, Home, Basic, Tile y Elite. Esta es la pieza en la última fila antes de la puerta dentro de la cual se pondrá la pieza de la jamba de la puerta. Sea cuidadoso, no cepille demasiado porque debilitará la unión. Lo de arriba se aplica a todos los productos de bloqueo de fibra Alloc.

Lo descrito arriba se aplica a todos los pisos Alloc de fibra con sistema de aseguramiento.

Coloque la pieza recortada de la puerta encima de la última hilera frente a la puerta. Asegúrese de que el recorte para la puerta esté orientado hacia el vano. Hínquese en el vano de la puerta y tire de la pieza recortada por abajo del marco, hacia el vano. Debe tirarse de la pieza hacia atrás lo suficiente para exponer el elemento de trabajo situado bajo la hilera previa (a nivel contra la pared adjunta bajo la moldura de la puerta). Ahora empuje la pieza cortada contra la hilera previa y acomódelas por todos los lados centrada en el vano. Con una palanca de tracción puesta entre la pared y la pieza cortada, martille levemente la tabla de piso Alloc para colocarla en su lugar, comenzando en un extremo y avanzando hacia el otro por toda la longitud de la pieza. Tenga cuidado de no dañar con la palanca de tracción la lengüeta, la ranura ni el mecanismo de aseguramiento.

Una vez habiendo asegurado en su lugar el lado largo, golpee levemente el lado corto para colocarlo en su lugar empleando la misma técnica. Continúe hasta que acabe de instalar el resto de la última hilera.

PASO 4 – Si desea continuar a través de la jamba de la puerta (pág. 20, sección 13), corte una pieza similar de forma inversa (ahora el lado de la ranura sobresaldrá en el vano de la puerta. La moldura de la puerta del otro lado de la jamba al entrar al siguiente cuarto será recortada ahora 3/4" [20 mm] por abajo, como en el paso 1. Repita el mismo procedimiento realizado en los pasos 2 y 3. Ignore la parte sobre la medición de la última hilera, y con un movimiento de deslizamiento coloque la pieza cortada debajo del marco. Conéctela a la tabla previa con la palanca de tracción. Coloque la primera hilera en el siguiente espacio utilizando la tabla correspondiente a la jamba de la puerta como punto inicial. Asegúrese de que la primera hilera sea de un ancho igual a la parte de la tabla que está sobresaliendo del vano de la puerta.

Notas importantes: La distancia entre la última hilera y la pared debe ser mayor de 2 pulg. [5 cm]. El ancho de la hilera inicial también debe ser mayor de 2 pulg. Ninguna tabla puede ser de una longitud inferior a 12 pulg. [30 cm]. El piso puede utilizarse tan pronto como se termine de instalarse. Puede dejarse mobiliario en el cuarto y moverlo de un lado a otro a medida que se procede.

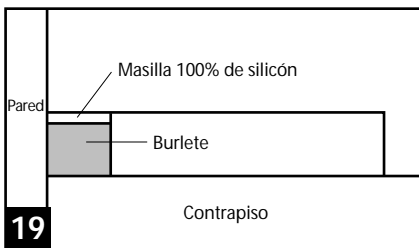
24 – INSTALACIÓN DE ESCALERAS

Para instalar piso Alloc en una escalera, siga estos pasos:

- 1. Desprenda la subcapa de las tablas de piso Alloc (Original, Domestic y Commercial).
- 2. Corte las piezas para el peldaño y la contrahuella de la escalera.
- 3. Para pegar las piezas de tabla correspondientes al peldaño y contrapeldaño utilice adhesivo para construcción.
- 4. Puede llenar el avellanado con una masilla para madera.

25 – INSTALACIÓN EN LA COCINA, BAÑO, DUCHA Y OTRAS ÁREAS HÚMEDAS

– Los espacios de dilatación en todas las áreas potencialmente húmedas (en el frente del lavavajillas, detrás del refrigerador, detrás de la lavadora, en las entradas de afuera, alrededor del servicio, en el frente del baño, ducha, etc.) deben ser selladas. Llene el espacio de expansión de 1/4" [6.4 mm] con burlete de plástico esponjoso antes de aplicar masilla 100% de silicón (figura 19).

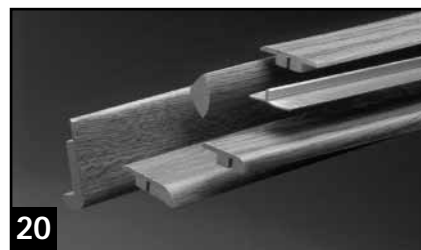


26 – MOLDURAS (figura 20)

Nota: Debe dejarse espacio entre la moldura y el piso para no adherir el piso (el espesor de una tarjeta de presentación o naipe). Todas las molduras Alloc Residencial

están fabricadas con envoltura de laminado. Están diseñadas para hacer juego con los diseños correspondientes y nunca deben unirse directamente al piso Alloc. Las siguientes molduras están disponibles para usarse con los pisos Alloc.

- Cuarto bocel – Enmarca de una forma bella todos los pisos y cubre los espacios de expansión junto a las paredes.
- Frente de peldaño – Una moldura duradera para los peldaños y contrahuellas en las escaleras.
- Frente de peldaño a ras – Produce una conexión plana.
- Moldura "T"* - Sirve de puente en el espacio de expansión existente entre dos superficies al mismo nivel.
- Reductor Doble* - Llena el vacío entre dos superficies desiguales.
- Base para Pared (debe ser atornillada o clavada a la pared) – Enmarca el piso para darle un aspecto acabado, y cubre los espacios de expansión junto a las paredes.



**Estas molduras se aseguran al contrapiso mediante el sistema Monotrack, gracias al cual se elimina el clavado por la cara de las molduras.*



El riel Monotrack de aluminio se fija al contrapiso con clavos, tornillos o adhesivo para construcción. Asegúrese de que el riel Monotrack esté debidamente acomodado; para ello, utilice un pedazo de desecho de la moldura por instalar. Después de asegurar el riel Monotrack al contrapiso, simplemente corte la moldura a la medida y martillee suavemente en ella para colocarla en su lugar. La ranura del corte de la punta cuadrada de la moldura "T" o de la moldura reductora se monta en el riel Monotrack y proporciona una sujeción segura. **Nunca aplique masilla a la unión situada entre las molduras y los pisos Alloc.**

Deje un espacio del espesor de un naípe entre la moldura y el piso Alloc. Esto permite la expansión y contracción del piso.

Nota: Deje un área de expansión de 1/4" [6.4 mm] como mínimo entre el riel Monotrack y el piso.

Al instalar el rodapiés y el cuarto bocel, cubra el espacio de expansión de 1/4". Todas las molduras deben unirse a las paredes y no al piso laminado.

- Corte las molduras fabricadas con envoltura de laminado con una sierra eléctrica con hoja dotada de puntas de carburo.
- Siempre acomode la hoja de tal manera que corte a través de la superficie del laminado.
- Mida dos veces para no tener que cortar más de una vez.
- Póngase la debida protección para los ojos.

27 – MANTENIMIENTO

El piso Alloc es fácil de cuidar; sólo bárralo o límpielo con aspiradora (con un aditamento de cepillo suave). Cuando sea necesario, el piso Alloc puede limpiarse con una fregona para limpiar polvo seca con un rocío leve de limpiador Alloc Free&Clean™. La superficie no requiere ningún tratamiento adicional. No utilice pulimentos, detergentes, jabones, aceites ni ceras para pisos. El residuo de tales limpiadores puede dejar una película en el piso Alloc. Nunca use almohadillas de restregar ni lana de acero para limpiar el piso Alloc, ya que puede dañar éste. Remoción de manchas: Las manchas difíciles como la tinta, sangre, betún de calzado o pintura, pueden eliminarse aplicando una pequeña cantidad de acetona (siga las instrucciones y recomendaciones del fabricante) y luego limpiando la superficie con leves tocamientos. Siempre siga los procedimientos de seguridad recomendados por el fabricante de los limpiadores. Para manchas como las de goma y de cera, permita que se endurezcan, y raspelas con un raspador de plástico sin filo.

- Use esteras de limpieza las suelas o de entrada tanto afuera como adentro de las puertas que dan al exterior para captar la basura y la suciedad de los zapatos.
- Coloque platillos para protección de mobiliario y almohadillas de fieltro bajo las patas de los muebles.
- Coloque esteras de plástico transparente bajo las sillas con ruedas (pueden adquirirse en tiendas para artículos de oficina).
- Al no cumplir con las instrucciones de cuidado y mantenimiento Alloc puede afectar negativamente el rendimiento de su piso Alloc y/o producir abrasión acelerada al piso. Esto no se considera como desgaste como se define en la Garantía Residencial de Alloc y no se le clasificará como asunto/defecto de fabricación.



Sírvase consultar nuestro sitio web, en www.alloc.com, donde encontrará la información de instalación más actualizada.

ALLOC®



In A Class by Itself!



**3441 South Memorial Drive
Racine, WI 53403**

www.alloc.com

Toll free 1-877-DO-ALLOC